

## บทที่ 2

### เอกสารและงานวิจัยที่เกี่ยวข้อง

การวิจัยในบทนี้จะได้ศึกษาจากเอกสารและงานวิจัยที่เกี่ยวข้องกับศึกษาทดลอง เทคนิควิธีการเขียนจิตรกรรมฝาผนังด้วยเทคนิคการเขียนจิตรกรรมฝาผนังปูนเปียก โดยแบ่งเป็น หัวข้อดังนี้

#### ความสำคัญของจิตรกรรมไทย

\*จิตรกรรมไทย เป็นแหล่งรวบรวมข้อมูลแบบ สหวิทยาการ ถือได้ว่าเป็นแหล่งขุมความรู้

1. คุณค่าในทางประวัติศาสตร์
2. คุณค่าในทางศิลปะ
3. คุณค่าในเรื่องการแสดงเชื้อชาติ
4. คุณค่าในทางสถาปัตยกรรม
5. คุณค่าในเชิงสังคมวิทยา
6. คุณค่าในด้านโบราณคดี
7. คุณค่าในการศึกษาประเพณีและวัฒนธรรม
8. คุณค่าในการศึกษาเรื่องทัศนคติค่านิยม
9. คุณค่าในการศึกษานิเวศวิทยา
10. คุณค่าในการศึกษาเรื่องราวทางพุทธศาสนา
11. คุณค่าในทางเศรษฐกิจการท่องเที่ยว

#### จิตรกรรมฝาผนัง

จิตรกรรมไทยแบบประเพณี (Thai Traditional Painting) เป็นศิลปะที่มีความประณีต

รูปแบบลักษณะตัวภาพในจิตรกรรมไทยซึ่งจิตรกรไทยได้สร้างสรรค์ออกแบบไว้เป็นรูปแบบ

๒

## การอนุรักษ์จิตกรรมฝาผนัง

\*การรักษาและซ่อมแซมจิตกรรมฝาผนังในอดีต จากการตรวจสอบสภาพจิตกรรมฝาผนังพบว่ามีการเขียนภาพแซมไว้ในส่วนที่ชำรุด และมีบางแห่งเขียนทับซ้อนกันอยู่ ทำให้เข้าใจว่าตั้งแต่โบราณยังไม่มีผู้พบวิธีอนุรักษ์จิตกรรมที่ทวดโถมเสื่อมสภาพให้กลับมีสภาพแข็งแรงดีขึ้นได้ จึงได้ใช้วิธีคงสภาพส่วนที่ดีไว้ และส่วนที่ชำรุดได้เขียนภาพเสริมไว้ให้เต็มเพื่อความสมบูรณ์

การอนุรักษ์จิตกรรมฝาผนัง เป็นวิชาการแขนงใหม่ที่นำความรู้ด้านวิทยาศาสตร์มาผสมผสานกับความรู้ด้านเทคนิคการช่างโบราณ ปรับขึ้นเป็นวิธีปฏิบัติการทางเทคนิคการอนุรักษ์ที่กำลังปฏิบัติอยู่ในปัจจุบัน ความชำรุดของจิตกรรมฝาผนัง เกิดขึ้นจากตัวอาคารชำรุด พลอยให้จิตกรรมเสียหายด้วย หรือชำรุดที่จิตกรรมเอง มีลักษณะต่างๆกันดังนี้

**โครงสร้างชำรุด** ซึ่งมีผลกระทบต่อจิตกรรมฝาผนัง คือ

1. หลังคารั่ว
2. ฝาผนังแตกร้าว ผุ กร่อน เป็นโพรง ปูนฉาบหลุดหายไป
3. ฐาน แตก ร้าว ทรุด
4. บานประตูหน้าต่าง หัก ผุ ทรุด

**จิตกรรมชำรุด** การชำรุดอาจเกิดที่จิตกรรมฝาผนังได้ทั้ง 3 ระดับ คือ รongพื้น ชั้นสี และผิวภาพ โดยมีสาเหตุต่างๆดังนี้

1. ความชื้น ได้แก่ น้ำฝนรั่ว ซึมหรือสาด น้ำจากใต้ดินซึมขึ้นตามฐานรากพื้นและฝาผนัง และไอน้ำในอากาศทำให้อับชื้น
2. ฝุ่น ที่จับที่ผิวจิตกรรม
3. ครันไฟ จากรูป เทียน การเผาสิ่งต่างๆ และครันจากเครื่องยนต์
4. แมลงและสัตว์ต่างๆ เช่น มด แมลงสาบ ผึ้ง ชันรงค์ นก ค้างคาว จิ้งจก ตุ๊กแก เป็นต้น
5. แสงสว่างและความร้อน ทั้งแสงไฟฟ้าและแสงแดด ตลอดจนเปลวไฟต่างๆ
6. ภา รวมทั้งตะไคร่น้ำและจุลชีพต่างๆ ต้นไม้ขึ้นบนผนัง
7. ความสั่นสะเทือน เช่นแรงสะเทือนจากรถยนต์หนักวิ่ง หรือการก่อสร้างในบริเวณใกล้เคียง
8. ลม แรงลมจะพัดฝุ่นทรายมากกระทบจิตกรรม และที่เห็นได้ชัดคือบริเวณผนังบานประตูหน้าต่างจิตกรรมจะชำรุดเสียหายมาก เพราะลมจะพัดเข้าทางช่องระหว่างบานกับวงกบกระทบผนังส่วนนี้โดยตรง
9. คน ความชำรุดที่เกิดจากคนมีหลายประเด็น คือ

- ความบกพร่องของวัสดุอุปกรณ์ และเทคนิคการสร้างงานจิตกรรม

- ความผิดพลาดและบกพร่องในการรักษาหรือบูรณะผิดวิธี
- การทำลายทั้งโดยเจตนาและไม่เจตนา เช่น การจับ ทุบ จุดรูปเทียน บัดกวาด ฯลฯ หรือ การทุบ เจาะ รื้อ ขุด ขีดลงบนภาพ เป็นการทำลายโดยเจตนา

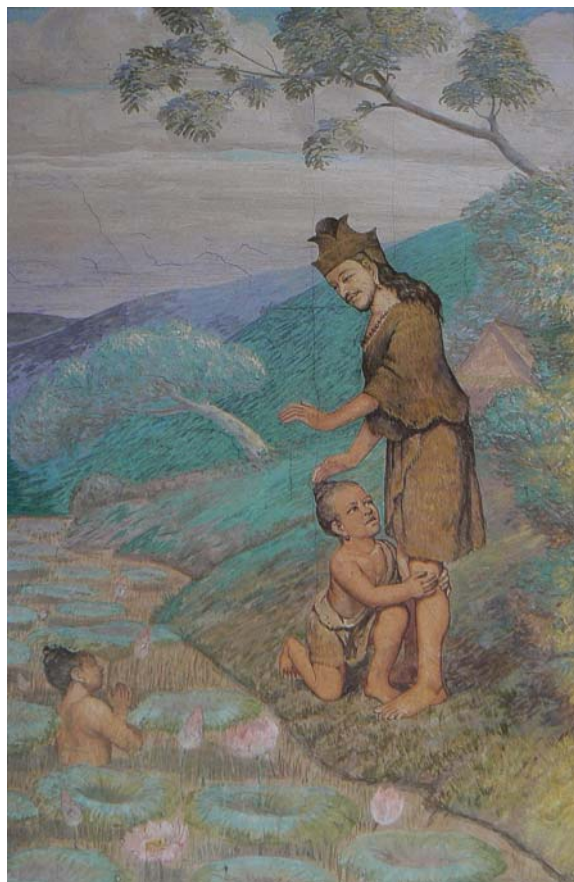
## ความเป็นมาของภาพเขียนบนปูนเปียก (Fresco Painting)

\*โดยปกติแล้วภาพเขียนบนปูนเปียก (Fresco Painting) จัดเป็นงานจิตรกรรมแบบเคลื่อนที่ไม่ได้ (Mural Painting) เป็นประเภทจิตรกรรมฝาผนังเสียส่วนใหญ่นิยมใช้ในการประดับตกแต่งฝาผนังของศาสนสถาน พระราชวัง เป็นสำคัญ สำหรับโครงการวิจัยจิตรกรรมบนปูนเปียกในครั้งนี้ เหตุผลที่ไม่สามารถที่จะปฏิบัติงานลงบนฝาผนังได้จริง เป็นเพราะทางคณะผู้วิจัยต้องการค้นหาพื้น (Panel) และวัสดุรองรับภาพ(Support) ที่เหมาะสมและสามารถหาได้ภายในประเทศไทย เพื่อในอนาคตสามารถบรรจุกเป็นรายวิชาในหลักสูตรศิลปะบัณฑิต ให้นักศึกษาศิลปะได้เรียนรู้กระบวนการเขียน ภาพเขียนบนปูนเปียกได้หรือนำไปบูรณาการเข้ากับเทคนิค รูปแบบ ที่สอดคล้องกับลักษณะเฉพาะบุคคล

ทั้งยังเป็นการผลิตชิ้นงานจิตรกรรมบนปูนเปียก ให้กลับมามีชีวิตอีกครั้งภายหลังจากในช่วงที่ประเทศไทยเปิดสัมพันธ์ไมตรีกับชาวต่างประเทศ ในรัชสมัยของพระบาทสมเด็จพระจุลจอมเกล้าเจ้าอยู่หัวถึงในสมัยสมเด็จพระปกเกล้าเจ้าอยู่หัว ซึ่งในช่วงปี พ.ศ. 2469 นั้นเศรษฐกิจของประเทศไทยไม่ดีเท่าที่ควร รายได้ของแผ่นดินไม่เพียงพอจ่ายรายจ่ายรัฐบางเอง ก็ไม่มีเงินพอที่จะจ้างบรรดาวิศวกร สถาปนิก และจิตรกรช่างเขียน ชาวตะวันตก ที่สังกัดอยู่ในกรมกองบางแห่งที่ไม่จำเป็นเพื่อตัดรายจ่ายแผ่นดินให้เข้าสู่ดุลยภาพ จึงถือเป็นการสิ้นสุดลงของงานจิตรกรรมบนปูนเปียกในประเทศไทยไปด้วย เพราะหนึ่งในบรรดาช่างชาวตะวันตกเหล่านั้นก็มีช่างเขียนภาพปูนเปียกคนสำคัญอยู่ด้วย คือ ศาสตราจารย์ ซี.ริโกลี (C.Rigoli) ซึ่งก็ไม่ได้ถ่ายทอดหลักวิชาการเขียนภาพบนปูนเปียกไว้กับช่างเขียนไทยแต่อย่างใด หรือเพราะช่างชาวไทยชอบลักษณะงานที่ละเอียดประณีตมากกว่า ไม่ถูกใจกับภาพเขียนแบบตะวันตกก็ไม่อาจทราบได้ จึงทำให้หลักวิชาดังกล่าวสูญหายและขาดช่วงไปในประเทศไทย คงไว้แต่เพียงผลงานอันทรงคุณค่า เช่น ภาพจิตรกรรมบนเพดานโดมภายในพระที่นั่งอนันตสมาคม ภาพจิตรกรรมฝาผนังบนเพดานโดมภายในพระที่นั่งบรมพิมาน ภาพจิตรกรรมฝาผนังภายในวังบางขุนพรหม และภาพจิตรกรรมฝาผนังภายในพระอุโบสถวัดราชาธิวาส เป็นต้น



ภาพที่ 1 ภาพจิตรกรรมฝาผนังภายในวังบางขุนพรหม



ภาพที่ 2 ภาพจิตรกรรมฝาผนังภายในพระอุโบสถวัดราชาธิวาส

## จิตรกรรมฝาผนังปูนเปียกกับงานจิตรกรรมไทย

\*งานศิลปะที่นิยมสร้างกันในโลกนี้ เริ่มต้นด้วยการนำสิ่งต่างๆ รอบตัวที่สามารถหาได้นำมาใช้ เพื่อการสื่อสารการแสดงออกทางศิลปะ โดยมีวิวัฒนาการมาจากวัสดุที่ได้จากสภาพแวดล้อมรอบตัว ในสังคมแต่ละยุคสมัย มีวัสดุพื้นฐาน เช่น อิฐ หิน ดิน ทราช รากไม้ ยางไม้ เป็นวัสดุในการสร้างงานศิลปะ มนุษย์โบราณ นำเลือดสัตว์ ยางไม้ เขียนบันทึกกิจกรรมต่างๆ ที่เกิดขึ้น รวมทั้งการบูชาสิ่งเคารพของสังคมนั้น

จิตรกรรมฝาผนังปูนเปียก เป็นการเขียนภาพที่มีลักษณะ การเตรียมพื้น การลงสี เป็นไปตามธรรมชาติมากเทคนิคหนึ่ง วัสดุที่ใช้เกิดขึ้นตามกระบวนการธรรมชาติ เป็นการใช้วัสดุ ในกระบวนการทำงานนี้ อย่างเข้าใจธรรมชาติของวัสดุในการทำงาน จิตรกรรมฝาผนังปูนเปียก ที่น่าจะเก่าแก่ที่สุด คือ เมื่อ 1,500 ปี ก่อนคริสตศักราช พบที่เกาะครีต (Crete) ที่ประเทศกรีซ ชิ้นที่สำคัญที่สุดเรียกว่า “The Toreador” ซึ่งเป็นเรื่องราวของพิธีศักดิ์สิทธิ์ที่คนกระโดดข้ามหลังวัว ในสมัยโรมันที่เมืองปอมเปอี เมืองนี้จมอยู่ในเถ้าถ่านภูเขาไฟมาเป็นเวลา 2,000 ปีมาแล้ว แต่ยังคงสภาพความคงทนอยู่ได้



จิตรกรรมฝาผนังในซาเปลซิสตินที่ วาติกัน, โรม ประเทศอิตาลี



จิตรกรรมฝาผนังโดยดิโอนิเซียส (Dionisius) เล่าเรื่องนักบุญนิโคลัส



จิตรกรรมฝาผนัง จากมหากาพย์ Divine Comedy ของดันเต อะลิกิเอรีโดยโดเมนิโค ดี มิเคลลิโน



จิตรกรรมฝาผนังจากบาวาเรียประเทศเยอรมนี



“ที่ฝังศพของนักดำน้ำ” พบเมื่อปีค. ศ. 1968 (470 ปีก่อนคริสต์ศักราช)





จิตรกรรมฝาผนังจากอจันตา (Ajanta) คริสต์ศตวรรษที่ 6

จิตรกรรมฝาผนังปูนเปียก (Fresco) คืออะไร จิตรกรรมฝาผนัง (ภาษาอังกฤษ : Fresco) คือ ภาพเขียนหลายชนิดที่เขียนบนปูนบนผนังหรือเพดาน คำว่า “fresco” มาจากภาษาอิตาลี “alfresco” ซึ่งมาจากคำว่า “fresco” หรือ “สด” รากศัพท์มาจากภาษาเยอรมนี

คุณลักษณะพิเศษของจิตรกรรมฝาผนังปูนเปียก มีลักษณะพิเศษที่ความคงทนแน่นอน สามารถคงความสดใสของสีอยู่ได้นับเป็นพันๆ ปี สีจะฝังลงใต้พื้นปูน เป็นเนื้อเดียวกับปูน แต่ก็เป็นเทคนิคที่ทำได้ยาก เพราะต้องทำงานในขณะที่ปูนยังเปียกอยู่ เวลาที่ใช้ในการทำงานอาจจะอยู่ที่ระหว่าง 6 – 8 ชั่วโมงขณะที่ผนังปูนเปียก

จิตรกรรมฝาผนังปูนเปียก ในประเทศไทยขึ้นแรกเท่าที่ทราบ น่าจะเกิดขึ้นสมัยอยุธยา ตอนต้น ภาพเขียนบนผนังกรุใต้ปราสาทวัดราชบูรณะ สร้างในสมัยอยุธยา เป็นเทคนิค Fresco สีสัณยังคงสดใสอยู่ครบถ้วน แต่เป็นงานเขียนที่หายาบใช้เวลาสั้นๆ ในการเขียน ปัจจุบันมีงานจิตรกรรมที่เขียนด้วยเทคนิค Fresco ที่พอจะหาดูได้ที่ ภายในโดมพระที่นั่งอนันตสมาคม เขียนโดยจิตรกรอิตาเลียน หรือที่วัดราชาธิราช บนผนังพระอุโบสถ เป็นเรื่องพระเวสสันดรชาดกทั้ง 4 ผนัง โดยจิตรกรอิตาเลียนชื่อ ซี.ริโกลี ถึงแม้ว่าเทคนิค Fresco จะเคยมีการใช้ในประเทศไทยมาตั้งแต่สมัยอยุธยา ตอนต้นแล้ว แต่ก็ไม่เป็นที่แพร่หลายในงานจิตรกรรมฝาผนังของไทย เนื่องจากงานจิตรกรรมฝาผนังของไทยมีความละเอียดอ่อนเน้นการตัดเส้นและปิดทอง จึงต้องใช้เวลามากในการเขียนแต่ละส่วน โดยเฉพาะการปิดทองตัดเส้นซึ่งไม่สามารถทำได้ในขณะที่ยังมีความชื้นอยู่ งานจิตรกรรมฝาผนังของไทยจึงนิยมใช้เทคนิคปูนแห้ง ซึ่งไม่มีเวลาจำกัดในการทำงานและเหมาะสมกับรูปแบบของงานจิตรกรรมไทย

เทคนิคปูนเปียก (Fresco) กับงานจิตรกรรมไทย งานจิตรกรรมฝาผนังของไทยใช้เทคนิคปูนแห้งหรือ Secco และเป็นที่แพร่หลายนิยมใช้ในหมู่ช่างจิตรกรรมไทยแต่ในอดีต ช่างไทยพิถีพิถันกับการเตรียมพื้นผนังตามกรรมวิธีโบราณสีจึงติดแน่นคงทน แต่เนื่องจากประเทศไทยอยู่ในแถบร้อนชื้นจึงทำให้ความชื้นจากพื้นดินขึ้นมาทำลายความสามารถในการยึดเกาะของวัสดุ แร่ธาตุต่างๆ ในผนังก็เกิดปฏิกิริยาแปรสภาพได้ง่าย เนื่องจากการเตรียมผนังและการเขียนแบบวิธีโบราณด้วยสีฝุ่นผสมกาว การบดสีฝุ่นให้ละเอียดเนียน จนแทรกเข้าไปในเนื้อผนัง ไม่เขียนหยาบหนา ทับกันจนทำให้แตกร่อนได้ในเวลาอันรวดเร็ว แต่ช่างสมัยปัจจุบันไม่นิยมใช้วิธีโบราณในการเขียนจิตรกรรมฝาผนัง หลายคนใช้สีอะครีลิค ที่มีความสามารถในการยึดเกาะได้ดี แต่ในระยะเวลายาวนานออกไปจะสามารถทนกับความชื้นได้ผนังหรือไม่ ยังคงต้องรอการพิสูจน์กันต่อไป ในปัจจุบันช่างที่มีประสบการณ์ และมีโอกาสที่จะร่วมออกแบบโบสถ์ หรืออาคารที่จะเขียนงานจิตรกรรมก็จะหาวิธียกพื้นตัดความชื้นต่างๆ เพื่อตัดปัญหาความชื้นในผนังที่ขึ้นมาจากพื้นดิน

วิธีการเตรียมพื้นจิตรกรรมฝาผนังปูนเปียก (Fresco) เทคนิคปูนเปียกจะต้องมีการเตรียมปูนเพื่อ

ใช้ในการฉาบ ใช้ทรายที่ร่อนไว้แล้วนำมาล้างหลายครั้งให้สะอาด ก่อนนำมาผสมปูน ใช้ปูนผสมทรายในสัดส่วน 1:1 ผสมน้ำ หมักทิ้งไว้ ใช้ปูนที่ผสมไว้ฉาบชั้นแรกเพื่อปรับระดับความขรุขระและอุดรูต่างๆ บนผนัง ทิ้งไว้ให้แห้ง ทำการฉาบชั้นกลาง ในขั้นนี้ควรฉาบกดให้แน่น ทิ้งไว้ให้หมาด ในขั้นนี้จะต้องร่างแบบบนกระดาษ (Cartoone) แล้วปรุกระดาษตามรอยร่างภาพ ตบด้วยฝุ่น เพื่อการกำหนดพื้นที่งานที่จะสามารถทำเสร็จได้ในเวลา 6 – 8 ชั่วโมง ในขั้นสุดท้ายจะเป็นการฉาบเฉพาะที่จะทำการเขียน โดยการร่างแบบบนกระดาษ (Cartoone) แล้วปรุกระดาษตามรอยร่างภาพ ตบด้วยฝุ่นอีกครั้ง ทิ้งไว้ประมาณ 1 ชั่วโมง ก็จะเริ่มเขียนได้ และต้องเขียนให้เสร็จ ก่อนปูนแห้งในเวลาประมาณ 6 – 8 ชั่วโมง

วิธีการเตรียมพื้นงานจิตรกรรมฝาผนังปูนแห้งแบบไทย (Secco) เทคนิคปูนแห้งของไทย การผสมปูนฉาบแบบโบราณ มีส่วนผสมอยู่ด้วยกัน 7 ชนิด 1. กาวทำด้วยหนังควายหรือวัว เอามาเผาไฟแล้วต้มจนเหนียว 2. น้ำแช่เอาหัวด้วนเอามาแช่น้ำจะเป็นยางเหนียว หรือว่าหางจระเข้ 3. ดินบง 4. ถากเอาเปลือกแช่น้ำ 5. เปลือกประดู่แช่น้ำ 6. ปูนขาว 7. ทราย 8. น้ำอ้อย น้ำอ้อยต้องเคี่ยวให้เหนียวเป็นน้ำเชื่อมก่อน เอาส่วนผสมทั้งหมดรวมกันซักครึ่งตุ่มแล้วใส่น้ำให้เต็มตุ่มแช่เอาไว้ หมักไว้ยิ่งนานยิ่งดี แล้วจึงนำมาฉาบ ก่อนจะเขียนก็ต้องล้างผนังให้จืดเสียก่อน โดยใช้ น้ำต้มใบขี้เหล็กมาประสะล้างผนังหลายๆ ครั้ง จนกว่าผนังจะหมดความเค็ม มีวิธีพิสูจน์ความเค็มของผนังโดยเอาหัวขมิ้นขีตลงบนผนังถ้ามีปฏิกิริยาเป็นสีแดงแสดงว่าผนังยังเค็มอยู่ ขึ้นต่อไปให้นำเลือดหมูมาทาบนผนังเพื่ออุดรูพรุนแล้วขัดให้เรียบ แล้วจึงจะเขียนได้

ทางออกของจิตรกรรมฝาผนังไทยด้วยเทคนิคปูนเปียกกับปูนแห้ง เทคนิคปูนเปียกมีจุดเด่นที่ความคงทนและการยึดเกาะของสี เมื่อปูนแห้งแล้วสีที่เขียนในขณะปูนยังเปียกอยู่จะกลายเป็นเนื้อเดียวกับปูน เหมือนกับสีของหินอ่อน ไม่ละลายน้ำ สีสีมีความสดใส มีอายุยืนยาวนานนับเป็นพันๆ ปี แต่ก็มีข้อจำกัดทางด้านเทคนิคในการเขียน เทคนิคปูนเปียกต้องเขียนในขณะปูนยังคังมีชีวิตอยู่ซึ่งมีเวลาเพียง 6 – 8 ชั่วโมง เท่านั้น ขึ้นอยู่กับสภาพพื้น ความหนาของปูนฉาบ และสภาพห้องหรือบริเวณที่เขียน หลักจากนั้นสีจะไม่สามารถเข้าไปอยู่ในเนื้อปูนได้ การเขียนเพิ่มเติมลงไปเมื่อปูนแห้งแล้วสีจะติดอยู่เพียงผิวหน้าของปูนเท่านั้น เมื่อถูกน้ำก็จะหลุดล่อนออกไม่คงทน แต่บางครั้งก็มีการเขียนเพิ่มเติมเพื่อแต่งรอยต่อต่างๆ ให้ภาพสมบูรณ์กลมกลืน การแบ่งพื้นที่ในการเขียนแต่ละครั้งก็สำคัญ ในการแบ่งพื้นที่สำหรับการเขียนงานจิตรกรรมแบบไทยก็ต้องมีความเหมาะสม เทคนิคปูนแห้งเป็นเทคนิคที่ทำให้สามารถเพิ่มเติมรายละเอียดตัดเส้นเพิ่มลวดลายประดับต่างๆ ทำให้ภาพจิตรกรรมไทยมีความละเอียดงดงาม น่าจะมีการนำข้อดีของทั้งสองแบบมาผสมผสานเป็นงานจิตรกรรมฝาผนังที่มีความคงทนถาวรและสามารถเขียนรายละเอียดตามแบบงานจิตรกรรมของไทยได้ เพราะไม่อยากเป็นงานจิตรกรรมฝาผนังที่มีการซ่อมและเขียนใหม่กันหลายครั้งมากแต่ก็ยังคงทรุดโทรมพังทลาย ด้วยความชื้น ความเค็ม และอุณหภูมิอยู่เสมอ เช่น วัดพระแก้วในปัจจุบัน ผนังวัดพระแก้วดูเหมือนจะเป็นพื้นรองรับศิลปินที่มีโอกาสเข้าไปเขียนใหม่เขียนซ่อมวนเวียนกันอยู่เช่นนี้หลายครั้งมาก ดูเหมือนจะไม่มีใครสนใจก็ไม่ทราบได้ แต่เท่าที่ทราบจิตรกรรมฝาผนังในวัดพระแก้วยังไม่ได้แก้ปัญหาที่ตรงจุด ปัญหาความชื้นในผนังก็คงต้องหาช่องระบายความชื้นออกมา ปัญหาความเค็ม อาจารย์ น. ณ ปากน้ำ เคยสันนิษฐานไว้ว่ามาจากกาใช้กาวยาแห้งควายที่มีความเค็มในตัวกา ผสมสีเขียนในขณะนั้นเนื่องจากหาได้ง่ายและเป็นที่ยอมรับใช้กันให้สังเกตภาพผนังระเบียงวัดพระแก้ว มีรอยกะเทาะ ล่อน บางที่ก็ขึ้นเห็นรอยคราบสีเข้มเป็นย่อมๆ รวมทั้งคราบเชื้อรา ก็คงจะต้องปรับพื้นผนังใหม่ให้ถูกวิธี มิฉะนั้นก็ยังคงทิ้งปัญหาไว้ได้ผนังเช่นเดิม สุดท้ายก็อยู่ที่วิธีเขียน การเขียนที่ผิดวิธี ใช้สีที่ไม่ถูกต้อง การผสมกาวยาที่ไม่ถูกต้อง ล้วนเป็นส่วนสำคัญของปัญหา และเป็นปัญหาที่รอการแก้ไขที่จะทำให้เราต้องมาช่วยกันรักษางานจิตรกรรมฝาผนังของไทย ให้มีอายุยืนนาน ไว้ให้ลูกให้หลานได้ชื่นชมกันต่อไป