

การจัดการความรู้

เรื่อง

# การเตรียมพื้นเบียงภาพจิตรกรรม ไทยบนพื้นไม้

ภาควิชาศิลป์ไทย วิทยาลัยช่างศิลปสุพรรณบุรี

สถาบันบัณฑิตพัฒนศิลป์ กระทรวงวัฒนธรรม

## คำนำ

วิทยาลัยช่างศิลปสุพรรณบุรี เป็นสถาบันจัดการศึกษาด้านศิลปกรรมระดับพื้นฐานถึงวิชาชีพชั้นสูง มุ่งพัฒนาผู้เรียนให้เป็นบุคคลที่มีความสมบูรณ์ทั้งร่างกาย จิตใจ สติปัญญา ความรู้ คุณธรรมจริยธรรม และวัฒนธรรมในการดำรงชีวิต สามารถอยู่ร่วมกับผู้อื่นได้อย่างมีความสุข จึงกำหนดให้ผู้เรียนมีความสำคัญที่สุด กระบวนการจัดการศึกษาส่งเสริมให้ผู้เรียนสามารถพัฒนาตามธรรมชาติและเต็มตามศักยภาพ การจัดการความรู้ เรื่อง การเตรียมพื้นเขียนภาพจิตรกรรมไทยบนพื้นไม้ เป็นการดำเนินการจัดเก็บองค์ความรู้เพื่อพัฒนาการเรียนการสอนของภาควิชาศิลปไทย ให้เกิดการสืบทอดอย่างต่อเนื่อง นำไปสู่การพัฒนาปรับใช้ทั้งในปัจจุบัน และอนาคตเป็นการเผยแพร่ให้คนรุ่นหลังได้ศึกษาค้นคว้าต่อไป

ภาควิชาศิลปไทย จึงได้ศึกษา ค้นคว้า รวบรวม และจัดทำโครงการ การจัดการความรู้ เรื่อง การเตรียมพื้นเขียนภาพจิตรกรรมไทยบนพื้นไม้ร่วมกับบุคลากรในภาควิชา (KM Team) เอกสารฉบับนี้ได้ทำการรวบรวมประวัติความเป็นมา วัสดุอุปกรณ์ในการปฏิบัติงาน การเตรียมพื้นแบบโบราณและสมัยใหม่ เพื่อใช้เป็นคู่มือในการปฏิบัติงานและศึกษา ค้นคว้า เพื่อการสืบทอดและยังสามารถนำไปประยุกต์ใช้ในชีวิตจริงได้สมบูรณ์ยิ่งขึ้น

ภาควิชาศิลปไทย หวังเป็นอย่างยิ่งว่าการจัดการความรู้ เรื่อง การเตรียมพื้นเขียนภาพจิตรกรรมไทยบนพื้นไม้ จะเป็นประโยชน์ต่อผู้สนใจ ตามสมควร

ภาควิชาศิลปไทย

วิทยาลัยช่างศิลปสุพรรณบุรี สถาบันบัณฑิตพัฒนศิลป์ กระทรวงวัฒนธรรม

# สารบัญ

	หน้า
คำนำ	ก
สารบัญ	ข
<b>บทที่ 1</b>	
ประวัติความเป็นมาของจิตรกรรมไทย	1
จิตรกรรมสมัยอยุธยา	4
จิตรกรรมสมัยรัตนโกสินทร์	8
<b>บทที่ 2</b>	
ความเป็นมาของการเตรียมพื้นเขียนภาพจิตรกรรมไทยแบบโบราณและสมัยใหม่	12
การทำปูนฉาบ	13
การประสีพื้นผนังเพื่อลดความเค็มของปูน	13
การรองผนัง	14
ส่วนผสมของสมุกรองพื้น	14
การเตรียมพื้นเพื่อใช้เขียนระบายภาพจิตรกรรมไทยแบบสมัยใหม่	16
<b>บทที่ 3</b>	
การเตรียมวัสดุอุปกรณ์	17
<b>บทที่ 4</b>	
ขั้นตอนและทักษะในการเตรียมพื้นแบบโบราณและสมัยใหม่	27
ขั้นตอนการเตรียมพื้นบนไม้แบบโบราณ	27
ขั้นตอนการเตรียมพื้นบนไม้แบบสมัยใหม่	39
ภาคผนวก	46
บรรณานุกรม	53

## บทที่ 1

### ประวัติความเป็นมาของจิตรกรรมไทย

**จิตรกรรมไทย** เป็นส่วนหนึ่งของงานวิจิตรศิลป์ ซึ่งแสดงออกถึงเรื่องราวต่างๆ ที่ส่งผลกระทบต่อให้เห็นถึงความเลื่อมใสในพระพุทธศาสนาและวัฒนธรรมอันดีงามของชาติทั้งในด้านโบราณคดี ประวัติศาสตร์ ตลอดจนวิถีชีวิตความเป็นอยู่ วัฒนธรรมการแต่งกาย การแสดง การละเล่นพื้นเมืองต่างๆ ของแต่ละยุคสมัย และสาระอื่นๆ ที่ประกอบกันเป็นภาพจิตรกรรมไทย

ปัจจุบันมีผู้คนส่วนมากเห็นลักษณะเด่นและความสำคัญของจิตรกรรมไทยมากขึ้น จึงทำให้มีการค้นคว้าหาแนวทางที่จะรักษารูปแบบจิตรกรรมไทย เพื่อเป็นสมบัติทางวัฒนธรรมของชาติสืบไป ลักษณะเด่นของจิตรกรรมไทยส่วนใหญ่จะเป็นภาพเขียนประเภทเล่าเรื่องเหมือนกับตำนานจาร์ก เรื่องราวความเป็นจริงเกี่ยวกับทางพุทธศาสนาและวัฒนธรรมประเพณี ซึ่งได้รวบรวมไว้ในผลงานจิตรกรรมเป็นส่วนใหญ่ โดยทั่วไปงานจิตรกรรมไทยจะสร้างสรรค์เพื่อประโยชน์ทางศาสนา จิตรกรหรือช่างเขียนมีศรัทธาแรงกล้าเพื่อรับใช้ศาสนา โดยการอุทิศแรงงานในรูปแบบทางศิลปะที่วิจิตรงดงามมีสุนทรียศิลป์ถวายเป็นพุทธบูชา เพื่อใช้เป็นสื่อในการเผยแผ่พระธรรมคำสอนขององค์พระสัมมาสัมพุทธเจ้า น้อมนำให้เกิดการประเทืองปัญญาและอบรมจิตใจแก่ผู้ชมให้ลึกซึ้งในธรรมะและซึมซับศิลปะไปพร้อมๆ กัน

จิตรกรรมไทย มีลักษณะพิเศษเป็นศิลปะแบบอุดมคติ (Idealistic) ผนวกกับเรื่องราวที่ลึกลับ (Mythology) ซึ่งตัวภาพมีขนาดเล็ก โดยเฉพาะภาพสถาปัตยกรรมจะมีลักษณะเพียงสื่อความหมายถึงอาคารที่มีได้แสดงสัดส่วนให้สัมพันธ์กับภาพบุคคลในอาคารนั้น แต่เน้นความงดงามเป็นสำคัญ และมีคุณค่าอยู่ที่รูปแบบอันได้สัดส่วนสวยงาม การตัดเส้นที่ละเอียดและประณีต มีการจัดองค์ประกอบภาพอย่างมีระเบียบแบบแผน โดยถ่ายทอดให้ได้รับความเข้าใจในเรื่องราวและเหตุการณ์ตลอดจนสภาพสิ่งแวดล้อม ที่เกิดขึ้นในความคิด (มโนภาพ) ซึ่งมีความหมายที่ละเอียดอ่อน โดยมีการประสานสัมพันธ์กันเป็นเอกภาพ แสดงอารมณ์ด้วยเส้นและท่าทาง ไม่แสดงอารมณ์ด้วยสีหน้าและแววตา ท่าทางคล้ายท่าทางในนาฏศิลป์ไทย ลักษณะส่วนรวมของเส้นเป็นเครื่องแสดงความรู้สึกของภาพ แสดงความแตกต่างกันของบุคคลด้วยสี แสดงจุดสนใจโดยไม่คำนึงถึงส่วนสัดระหว่างรูปทรงแต่ละรูปทรงในจิตรกรรม เป็นภาพแบบเล่าเรื่องมีลักษณะคล้ายมองจากที่สูงหรือแบบตานกมอง (Bird Eye View) ที่สืบทอดเทคนิคการวาดกันมาแต่โบราณ ภาพจิตรกรรมมักวาดเป็นภาพทำนองพรรณนาเรื่องราวที่ช่างสนใจ บางครั้งช่างเขียนก็ให้ความสำคัญแก่พฤติกรรมของบุคคลในภาพ และพยายามสอดแทรกทัศนคติเฉพาะตัวของช่างลงไป ในภาพจิตรกรรมด้วย เช่น บันทึกเหตุการณ์สภาพแวดล้อม ทัศนคติทางเพศ ภาพจะติดต่อกันเป็นลำดับบนผืนธรรมชาติขนาดใหญ่ ในแต่ละกลุ่มจะเขียนเพียงตัวเอกและตัวประกอบที่สำคัญของท้องเรื่อง มีชีวิตชาวบ้านสิ่งสรรพสัตว์แทรกอยู่ตามความเหมาะสม การจัดภาพในลักษณะจิตรกรรมไทยสามารถทำให้ผู้ดูได้ทราบเรื่องราวโดยสมบูรณ์เหมือนกับว่าได้อ่านวรรณคดี หรือพุทธชาดกตลอดทั้งเรื่อง เป็นภาพเขียนแบบ 2 มิติ รูปทรงตั้งซ้อนกันเป็นทัศนียภาพแบบเส้นขนาน (Parallel Perspective) โดยสาระแล้วภาพจิตรกรรมไทยมีแต่ความกว้างและความยาวไม่มี

ความหนา และความลึกของรูปทรง แต่เราก็สามารถรู้ว่าส่วนไหนอยู่หน้า อยู่หลัง ไกลหรือใกล้ เป็นวิธีการจัดวางองค์ประกอบของช่างเขียนในลักษณะของภูมิปัญญาไทย

### จิตรกรรมไทยมีการจัดวางองค์ประกอบ 2 มิติ ทำให้จิตรกรรมไทยมีลักษณะเด่น คือ

1. สามารถแสดงภาพได้หลายตอนบนผนังเดียวกัน มีการเน้นจุดสนใจได้หลายจุด ช่วยให้ช่างเขียนสามารถแสดงเรื่องราวได้อย่างละเอียดมากขึ้นตามขนาดของผนัง
2. สามารถสร้างจินตนาการตามเรื่องราวได้กว้างกว่าที่ตาเห็น กล่าวคือ การจัดภาพแต่เพียงส่วนน้อย แต่ทำให้ผู้ดูทราบเรื่องราวโดยสมบูรณ์ คล้ายเห็นเมืองทั้งเมือง เห็นป่าทั้งป่า และยังสะท้อนให้เห็นถึงจารีตประเพณีของผู้คนในยุคสมัยนั้นๆ อีกด้วย
3. สามารถทำให้ภาพแบบ 2 มิติ สร้างความกลมกลืนระหว่างคุณค่าทางเรื่องราว (Subject Value) และคุณค่าทางอารมณ์ (Form Value) และสามารถแสดงจุดสำคัญของเรื่องราวที่คนทั่วไปได้เห็นและเข้าใจได้ง่ายในลักษณะแบบ 2 มิติ ทำให้คุณค่าของจิตรกรรมไม่ติดอยู่กับรูปแบบที่เป็นจริง ความรู้สึกของภาพจะนำพาไปถึงหลักปรัชญาทางศาสนา

จิตรกรรมไทย มีมาตั้งแต่สมัยสุโขทัยเจริญเติบโตและมีพัฒนาการมาตามลำดับ จนกระทั่งทักษะฝีมืองดงามเป็นที่ยกย่องคือศิลปะสมัยอยุธยาและรัตนโกสินทร์ รูปแบบ กรรมวิธีการสร้าง แสดงถึงภูมิปัญญาของช่างเขียนไทยที่มีความรอบรู้ ชำนิชำนาญการเขียนงานจิตรกรรมไทยมาช้านาน ฝีมือช่างแต่ละสมัยเรียกว่า “สกุลช่าง” สืบทอดความรู้ต่อกันมา แต่ละสกุลช่างอาจแตกต่างกันทางกรรมวิธี ความนิยม ซึ่งอาจมีแบบที่แสดงออกมาต่างกันไปตามสภาพสังคม สิ่งแวดล้อมของท้องถิ่นต่างๆ ตลอดจนความคิดของช่างที่เขียนเอง ลักษณะที่แตกต่างกันนี้อาจแยกออกเป็นแบบใหญ่ๆ ได้ 2 แบบ คือ **จิตรกรรมสกุลช่างหลวง** ซึ่งมีระเบียบแบบแผนเป็นงานฝีมือช่างแห่งราชสำนักที่ช่างจะยึดถือเป็นแบบอย่างเป็นครุ ส่วน **จิตรกรรมสกุลช่างพื้นบ้าน** เป็นจิตรกรรมที่เกิดโดยช่างชาวบ้านในท้องถิ่นเป็นผู้สร้างหรือช่างจากที่อื่น เดินทางมาเป็นผู้สร้างจิตรกรรมแบบพื้นบ้าน จึงมีลักษณะที่แสดงให้เห็นถึงความรู้สึกนึกคิดแบบง่ายๆ มีอิสระ แสดงประเพณีนิยมของชาวบ้านในท้องถิ่นนั้นๆ เป็นหลักฐานแสดงให้เห็นลักษณะพิเศษเกี่ยวกับความคิดและจิตใจของชาวบ้านในท้องถิ่นนั้นได้เป็นอย่างดี

จิตรกรรมไทยประเพณี เป็นศิลปะอันประณีตสวยงาม ภาพที่ปรากฏแสดงความรู้สึกอย่างมีชีวิตจิตใจ และความเป็นไทย มีความอ่อนโยนละมุนละไมสร้างสรรค์สืบต่อกันมาแต่อดีต จนได้ลักษณะประจำชาติมีลักษณะและรูปแบบพิเศษ เป็นการสร้างภาพจิตรกรรมบนพื้นที่แห่งความคิดเนื่องด้วย “**บุคคลาธิฐาน**” คือเรื่องอันเนื่องด้วยพฤติกรรมของบุคคลเป็นตัวอย่างทั้งด้านที่พึงประสงค์และมีพึงประสงค์ โดยการแสดงรูปลักษณะของมนุษย์ร่วมกันในเหตุการณ์สถานที่และสิ่งแวดล้อมอย่างมีปฏิสัมพันธ์ต่อกัน เพื่อสื่อความหมายสาระของเรื่องราวที่ถ่ายทอดมาเป็นภาพจิตรกรรม เขียนบนฝาผนังภายในพระอุโบสถ วิหาร พระที่นั่ง บนแผ่นผ้า (ภาพพระบฏ) บนกระดาน (ภาพสมุดไทย) ด้วยสีฝุ่นตามเทคนิคและกรรมวิธีของช่างเขียนไทยอันเกี่ยวข้องกับเรื่องอดีตพุทธ พุทธประวัติ ทศชาติชาดก ไตรภูมิ วรรณคดี และชีวิตไทย นอกจากนี้ ภาพจิตรกรรมไทยประเพณียังสอดแทรกขนบธรรมเนียม จารีต และวัฒนธรรมอันเกี่ยวข้องกับประวัติศาสตร์ วิถีชีวิตของผู้คนในสมัยนั้น โดยมีลักษณะโครงสร้างที่ผูกพันกับสังคมไทยที่มีต่อพุทธศาสนา ได้ส่งผลทำให้เกิดขนบประเพณีความ

เชื่อในชนบประเพณีได้ยึดถือเป็นแบบแผนและถือปฏิบัติสืบต่อกันมา เรื่องราวเกี่ยวกับพิธีกรรมทางศาสนา สอดแทรกอยู่ด้วยชนบธรรมเนียมประเพณีแบบอย่างมีพื้นฐาน ความคิดที่มาจากความเชื่อโชคลาง ความฝัน ผนวกกับความเชื่อทางไสยศาสตร์ ส่วนใหญ่นิยมเขียนประดับผนังพระอุโบสถ วิหาร อันเป็นสถานที่ศักดิ์สิทธิ์ ประกอบพิธีทางศาสนาและทำบุญสุนทาน เพื่ออุทิศถวายเป็นพุทธบูชา และทำให้เกิดความสงบขึ้นในจิตใจ พุทธศาสนิกชนโดยทั่วไป น้อมนำให้ประกอบความดีละเว้นความชั่ว ซาบซึ้งเลื่อมใสศรัทธาแก่องค์พระ สัมมาสัมพุทธเจ้า

ลักษณะจิตรกรรมไทยประเพณี เป็นศิลปะแบบอุดมคติ อันเป็นลักษณะเช่นเดียวกับงานจิตรกรรมในประเทศทางตะวันออก ดังประเทศในแถบเอเชียหลายประเทศด้วยกัน เช่น อินเดีย ลังกา จีน และญี่ปุ่น เป็นต้น ซึ่งเป็นภาพจิตรกรรมที่ระบายสีด้วยเทคนิคแบนเรียบด้วยสีสันสดใส แล้วจึงตัดเส้นเป็นภาพแบบ 2 มิติ ทำหน้าที่ให้ความรู้สึกเพียงด้นกว้างและด้านยาวเท่านั้น

จิตรกรรมไทยประเพณี มีลักษณะพิเศษในการจัดวางภาพแบบเล่าเรื่องเป็นตอนๆ ตามผนังแต่ละด้าน และผนังช่วงระหว่างหน้าต่างโดยรอบของผนังด้านในพระอุโบสถ และพระวิหาร แต่ผนังด้านหน้าพระประธาน ส่วนใหญ่นิยมเขียนพุทธประวัติตอนมารผจญ และผนังด้านหลังพระประธานนิยมเขียนเป็นตอนที่พระพุทธเจ้า เสด็จจากดาวดึงส์ หรือเรื่องไตรภูมิ ทั้งนี้เพื่อช่วยให้องค์พระประธานมีความโดดเด่นเป็นสง่าด้วยความสัมพันธ์ของการจัดองค์ประกอบจากเรื่องที่มีความสมดุลกันทั้งด้านซ้ายและด้านขวาของภาพ ส่วนผนังด้านซ้ายและ ขวาตอนบนเหนือขอบหน้าต่างขึ้นไป ส่วนใหญ่จะนิยมเขียนเป็นเรื่องเทพชุมนุม หรืออดีตพุทธนั่งอันดับเป็น แถว ภาพจิตรกรรมไทยประเพณีในระยะแรกมีลักษณะของเส้นและสีเขียนขึ้นอย่างง่าย ๆ ไปตามยุคสมัยทั้งสี พุรงค์และเอกรงค์ โดยเฉพาะการใช้สีหลายสีแบบพุรงค์นิยมมากในสมัยรัตนโกสินทร์ ทำให้ภาพจิตรกรรมมี สีสวยงามเป็นธรรมชาติมากขึ้น จิตรกรรมไทยประเพณีแต่ละสมัยจะมีลักษณะแตกต่างตามประเพณีนิยมในยุค สมัยนั้นๆ ถึงแม้ว่าจะมีลักษณะรูปแบบและเทคนิคเป็นของตนเองตามอุดมคติและประเพณีอย่างบริบูรณ์ก็ตาม แต่จิตรกรรมไทยแต่ละสมัยย่อมเปลี่ยนแปลงไปตามความคิด สังคม และสิ่งแวดล้อม และได้รับอิทธิพลจาก ต่างประเทศเข้ามาประสมประสานอยู่ด้วยเสมอ จิตรกรรมไทยสามารถแยกออกเป็น 2 ประเภท คือ **จิตรกรรมติดที่ (Mural Painting) และ จิตรกรรมที่เคลื่อนที่ได้ (Easel Painting)**

**จิตรกรรมที่ติดที่หรือจิตรกรรมฝาผนัง** เป็นจิตรกรรมที่เคลื่อนที่ไม่ได้ เพราะเขียนลงบนโครงสร้าง ของตัวอาคาร เช่น ฝาผนัง เพดาน เสา คอสอง ช่อ คาน และบานประตู หน้าต่าง เป็นต้น จิตรกรรมเหล่านี้มี อยู่ตามวัดวาอารามต่างๆ มักจะพบเขียนอยู่ที่ อุโบสถ วิหาร ศาลา หอไตร กรุในเจดีย์ หรือพระปรารักษ์ และ ตามกุฎิต่างๆ เรื่องที่เขียนส่วนมากจะเป็นเรื่องพระพุทธประวัติ เทพชุมนุม ไตรภูมิ ชาดกต่างๆ วรรณกรรมทาง ศาสนา ปรีชาธรรม ตำนานนิทานพื้นบ้าน พระราชพิธี ประเพณีและเหตุการณ์สำคัญต่างๆ เป็นต้น

**จิตรกรรมที่เคลื่อนที่ได้** ได้แก่ สมุดข่อย สมุดไทย พระบฏ ภาพมหาชาติ ตู้พระธรรมต่างๆ ส่วนใหญ่ เป็นภาพเขียนด้วยเทคนิคสีฝุ่น เช่นเดียวกับจิตรกรรมฝาผนัง แต่เนื่องจากเป็นภาพเขียนที่มีพื้นภาพขนาดเล็ก กว่าฝาผนัง การสร้างองค์ประกอบของภาพจึงจัดเป็นกลุ่มเล็กพอเหมาะพอดีกับหน้ากระดาษของสมุดข่อยหรือ ฝืนผ้าพระบฏนั้น

**ยุคสมัยที่โดดเด่นของจิตรกรรมไทยประเพณี**

## จิตรกรรมสมัยอยุธยา

กรุงศรีอยุธยาเป็นมหานครอันยิ่งใหญ่เต็มไปด้วย โบสถ์ วิหารมากมาย และก่อสร้างขึ้นอย่างวิจิตร ดังนั้นวัดจึงผูกพันกับผู้คนในสังคมสมัยนั้นอย่างมาก เป็นศูนย์กลางในการประกอบพิธีกรรมทางพระพุทธศาสนา วัดจึงถือเป็นสมบัติของชุมชน เป็นสถานที่พำนักของพระภิกษุสงฆ์ ผู้สืบทอดพระพุทธศาสนา วัดจึงมีความงดงามวิจิตรบรรจงทั้งภายนอกและภายใน โดยเฉพาะภายในพระอุโบสถและวิหาร ตลอดจนอาคารศาสนสถาน จะมีจิตรกรรมประดับตกแต่งตามฝาผนังและเพดาน

จิตรกรรมฝาผนังในสมัยอยุธยานั้น ลักษณะขององค์ประกอบภาพมีความสัมพันธ์กับเรื่องราวที่ปรากฏในหนังสือคัมภีร์ หรือวรรณกรรมทางศาสนา ที่ไม่อาจแยกออกจากกันได้ การออกแบบองค์ประกอบภาพย่อมขึ้นอยู่กับเนื้อหาตามเรื่องราวที่ปรากฏอยู่ในหนังสืออันศักดิ์สิทธิ์ เป็นการสืบทอดกันมาเป็นระยะเวลาอันยาวนาน เนื้อเรื่องทางพุทธศาสนาเป็นเรื่องราวที่เน้นพุทธบารมี โดยแฝงคติธรรมคำสั่งสอนในพุทธศาสนา แต่ละเรื่องได้รับการเลือกสรรใช้เป็นหัวข้อในการเขียนภาพจิตรกรรม ตามความนิยมของยุคสมัย ซึ่งสามารถแบ่งจิตรกรรมในสมัยอยุธยาออกได้เป็น 3 กลุ่ม ตามเรื่องราว และการออกแบบองค์ประกอบภาพ

### จิตรกรรมไทยสมัยอยุธยา กลุ่มที่ 1 ตั้งแต่ พ.ศ. 1893-1970

จิตรกรรมไทยที่พบตามโบราณสถานปรากฏว่าเกิดขึ้นมาแล้วตั้งแต่สมัยสุโขทัย แต่วิวัฒนาการของจิตรกรรมไทยนั้นได้ปรากฏขึ้นอย่างเด่นชัดในสมัยอยุธยา เริ่มตั้งแต่ปลายพุทธศตวรรษที่ 19 เป็นต้นมา ดังนั้นจิตรกรรมไทยสมัยอยุธยา กลุ่มที่ 1 นี้ยังไม่เคยพบตัวอย่างที่เขียนไว้ตามผนังโบสถ์ วิหาร คงพบแต่ที่เขียนไว้ในปราสาทเท่านั้น

จิตรกรรมไทยสมัยอยุธยา กลุ่มที่ 1 ได้แก่ ปราสาทประธานวัดพระราม พระนครศรีอยุธยา ปราสาทประธานวัดราชบูรณะ พระนครศรีอยุธยา ปราสาททิศตะวันตกเฉียงเหนือ วัดพระศรีมหาธาตุ พระนครศรีอยุธยา ปราสาทประธานวัดพระศรีรัตนมหาธาตุ ราชบุรี

จิตรกรรม เขียนในพื้นที่สำหรับเขียนภาพอยู่ในรูปทรงสี่เหลี่ยมผืนผ้าแนวนอน เรื่องราวที่เขียน คือเรื่องอดีตพุทธ ปัจเจกพุทธ พุทธประวัติ เรื่องนิทานชาดกที่เน้นกลุ่มปราสาทวัดราชบูรณะ ส่วนใหญ่ช่างเขียนกลุ่มที่ 1 นี้จะใช้เทคนิคการเขียนสีฝุ่นผสมกาวบนผนังปูน แม้จะเป็นเวลาล่วงเลยมานานกว่า 500 ปีแล้วก็ตามจิตรกรรมก็ยังคงสภาพให้เห็นอยู่ถึงปัจจุบัน

จิตรกรรมกลุ่มแรกนี้ใช้สีแท้ คือ สีดำ สีขาว สีแดง สีดินแดง และสีเหลืองดิน แต่วรรณะของสีเหล่านี้ยังคงเป็นเอกลักษณ์สำหรับจิตรกรรมภายในผนังคูหาปราสาทประธานวัดพระราม แสดงโครงสร้างการระบายสี โดยได้เริ่มเปลี่ยนเป็นใช้สีเหลืองดินมากขึ้น และครอบคลุมเกือบทั้งหมดของพื้นที่ โดยส่วนรวมจิตรกรรมกลุ่มนี้มีการใช้สีเข้มระบายทับสีขาวในบางแห่ง เพื่อทำให้เกิดน้ำหนักอ่อนแก่ การปิดทองทำเพียงบางส่วนที่สำคัญเท่านั้น

### จิตรกรรมไทยสมัยอยุธยา กลุ่มที่ 2 ตั้งแต่ พ.ศ. 2172-2199

จิตรกรรมฝาผนังกลุ่มที่ 2 เขียนขึ้นห่างจากกลุ่มแรกราว 150 ปี จิตรกรรมในระยะนี้ เริ่มมีการเปลี่ยนแปลงความนิยมจากเรื่องอดีตพุทธมาเป็นเทพชุมนุม อันเป็นส่วนหนึ่งจากพุทธประวัติตอนตรัสรู้

จิตรกรรมฝาผนังได้เปลี่ยนจากการเขียนเพื่อประดับภายในองค์ปราสาท มาประดับบนผนังภายในอุโบสถและวิหาร

จิตรกรรมไทยสมัยอยุธยา กลุ่มที่ 2 ได้แก่ จิตรกรรมจากวิหารวัดใหม่ประชุมพล พระนครศรีอยุธยา จิตรกรรมจากอุโบสถวัดใหญ่สุวรรณาราม เพชรบุรี

จิตรกรรมวิหารวัดใหม่ประชุมพล พระนครศรีอยุธยา เขียนภาพพุทธประวัติบนผนังด้านหน้าพระประธาน และภาพเทพชุมนุมอันเป็นเหตุการณ์ต่อเนื่องเมื่อทรงชนemarแล้ว ซึ่งเขียนบนผนังด้านข้างของพระประธาน โดยกำหนดรูปแบบใช้แถวเจดีย์เป็นสัญลักษณ์ และมีเทวดานั่งประนมมือสลัเจดีย์แทนที่จะเป็นอัครสาวก แต่ภาพเขียนบนเนื้อที่ผนังระหว่างช่องหน้าต่าง เขียนมณฑลตามแบบจีน

รูปเทพชุมนุม ซึ่งระบายสีด้วยสีดินแดงกับช่องโพนพื้นว่างเขียนรูปดอกไม้ร่วงส่วนภาพเจดีย์ย่อมุมไม้สิบสองและมีรูปปลายช่องทางโตอยู่ข้างเจดีย์ รูปเทพชุมนุมวัดใหม่ประชุมพลนี้เป็นต้นกำเนิดของภาพเทพชุมนุมสมัยอยุธยาเหนือเทพชุมนุมเป็นเส้นหยักหรือสิงเทา เป็นสีแดงกับสีม่วงทำให้ดูเป็นการแบ่งชั้นอย่างจริงจังยิ่งขึ้น ใช้วิธีทำเป็นช่องคั่นระหว่างผนัง โดยเขียนเป็นเทวดายืนบนแท่นถือช่อกระหนก

จิตรกรรมในอุโบสถวัดวัดใหญ่สุวรรณารามเพชรบุรี เขียนภาพบนฝาผนังด้านข้างของพระประธานมีลักษณะแปลกกว่าที่อื่น คือเขียนเป็นภาพเทพชุมนุมและภาพยักษ์ มีขนาดใหญ่ประมาณ 2 ใน 3 ของขนาดคนธรรมดา ใช้สีพื้นเป็นสีขาวและใช้สีแดงกับสีดำเป็นเส้นขอบนอกของภาพ ลวดลายที่เป็นฉากหลังใช้สีแดงสดหน้าตาของเทวดาและยักษ์ตลอดจนเครื่องอาภรณ์เขียนได้อย่างวิจิตรสวยงามมาก ซึ่งการเขียนเทพชุมนุมจะเขียนเต็มผนัง มีด้วยกันทั้งหมด 5 แถวเป็นผนังยาวตลอดไม่มีช่องหน้าต่าง

การใช้สีของจิตรกรรมฝาผนังกลุ่มที่ 2 นี้ การใช้สีดำหรือสีขาวเจือปนในสีแท้และได้มีสีแท้เพิ่มขึ้นได้แก่ สีเขียว สีชมพู มีการเขียนสีบนพื้นผนังแบบสีบาง การตัดเส้นบนส่วนที่ปิดทองได้แสดงถึงการเพิ่มความสำคัญของจุดเด่นของภาพมากขึ้น

### จิตรกรรมสมัยอยุธยา กลุ่มที่ 3 ตั้งแต่ พ.ศ. 2199-2277

จิตรกรรมไทยสมัยอยุธยา กลุ่มที่ 3 นี้ ในด้านเทคนิคคงเหมือนกับสมัยอยุธยา กลุ่มที่ 2 ทุกอย่าง คือเขียนด้วยสีจากธรรมชาติผสมกาวจากยางไม้ เช่น ยางกระถิน ยางกาวหน้าง และยางไม้บางอย่าง

เรื่องทศชาติเป็นเรื่องที่นิยมเขียนมากในจิตรกรรมไทยกลุ่มนี้ นอกจากภาพเทวดายืนพนมมือ ซึ่งเป็นแนวตั้งคั่นเรื่องทศชาติแต่ละเรื่อง เส้นสิงเทาซึ่งพาดผนังแบ่งตอนต่างๆ ของแต่ละเรื่องและองค์ประกอบส่วนละเอียดของภาพ ให้ความสนใจกับความลึกของภาพในลักษณะของการมองด้วยสายตา (ทัศนียวิสัย)

สีเขียวอ่อน-แก่ หรือสีแท้ รวมทั้งสีมอได้เพิ่มในรายละเอียดทั่วไป นอกจากนี้การใช้สีอย่างสดใสหลาย ๆ สี เช่น สีเหลืองสด เขียวสด แดงสด สีคราม ฯลฯ จะมีปรากฏให้เห็นในภาพเขียนจิตรกรรมไทยบนสมุดข่อย เช่น วัดหัวกระบือ กรุงเทพฯ เป็นต้น

จิตรกรรมไทยสมัยอยุธยา กลุ่มที่ 3 ได้แก่ จิตรกรรมฝาผนังพระอุโบสถวัดเกาะแก้วสุทธาราม จังหวัดเพชรบุรี จิตรกรรมฝาผนังพระอุโบสถวัดช่องนนทรี กรุงเทพฯ

จิตรกรรมบนฝาผนังพระอุโบสถวัดเกาะแก้วสุทธาราม เพชรบุรี ผนังด้านข้างไม่เจาะช่องหน้าต่าง โดยเขียนภาพหมู่ยักษ์ วิชยาธร ไว้ส่วนบนของผนังเหนือภาพพุทธประวัติเป็นตอนๆ สลับกับรูปเจดีย์ขนาด



ใหญ่ ซึ่งเจดีย์นั้นมีลวดลายสอดสีประดับอย่างงดงามและเรื่องพุทธประวัติมีกรอบทรงสามเหลี่ยมครอบอยู่จึงเกิดเป็นแนวเส้นทรงสามเหลี่ยมต่อกันเป็นหยักฟันปลาเช่นเดียวกับสินเทาเป็นแนวตลอดผนัง การจัดวางองค์ประกอบในแนวตั้ง (ทรงของเจดีย์) ผนังด้านหน้าเขียนเรื่องไตรภูมิ ส่วนผนังด้านหลังเขียนภาพพุทธประวัติตอนमारผจญ

จิตรกรรมภายในพระอุโบสถวัดช่องนนทรีนั้น ที่ผนังพระอุโบสถมีการเจาะหน้าต่าง ซึ่งลักษณะขององค์ประกอบการจัดวางภาพจิตรกรรมจึงมีเส้นตั้งขนาดใหญ่เขียนประดับภายในเป็นลายกระจังรักร้อยตามแนวตั้ง คั่นเรื่องราวที่เขียนเป็นซาดกและการใช้เส้นลื่นเทามีความเด่นชัดใช้แบ่งตอนต่างๆ ของเรื่อง ส่วนบนสุดของผนังเขียนเป็นแถวพระพุทธรูป ส่วนผนังด้านหน้าของพระประธานเขียนพุทธประวัติตอนमारผจญ แต่ผนังด้านหลังของพระประธานเขียนพุทธประวัติตอนเสด็จออกผนวช โครงสีส่วนใหญ่เป็นสีแดงและเป็นสีแดงที่ผสมด้วยชาดและเสนจึงเป็นสีแดงฉ่ำ ส่วนที่ระบายสีแดงหรือส่วนของปราสาทห้องฟ้าพื้นหลังทั่วไป บางที่พื้นดินก็ระบายด้วยสีบางๆ บนพื้นขาวแล้วตัดเส้นด้วยเขม่าดำ ผนังลงพื้นด้วยสีฝุ่นสีขาว และระบายสีอ่อนทับลงไปส่วนที่เป็นเครื่องประดับ เช่น ชฎา สายสังวาล พระขรรค์ ราชรถ และปิดทองดูเด่นแวววาว ส่วนใดที่เป็นช่องว่างก็เขียนลายดอกไม้ร่วงหรือรูปนก กระรอก การเขียนต้นไม้เฉพาะรูปที่มีลำต้นจะเขียนบิดเบี้ยวแบบจีน

### จิตรกรรมบนสมุดข่อยสมัยอยุธยา

สมุดข่อยเป็นมรดกทางวัฒนธรรมอย่างหนึ่งที่บรรพบุรุษไทยได้คิดประดิษฐ์ขึ้น สมุดข่อยมีลักษณะพิเศษคือ ไม้ได้เย็บให้เป็นเล่มเหมือนหนังสือหรือสมุดในปัจจุบัน แต่มีรูปแบบเป็นสี่เหลี่ยมผืนผ้ายาวมีปกด้านหน้าและด้านหลัง เพราะเมื่อคลี่สมุดออกมามีลักษณะเป็นกระดาษยาวติดต่อกันเป็นแผ่นเดียวพับทบไปมาเป็นเล่ม ใช้เขียนได้ทั้งสองด้าน สมุดข่อยของไทยมีลักษณะภาพเขียนจิตรกรรมบนสมุดข่อยที่เขียนที่หนังสือพระธรรมกับมีภาพระบายสีปิดทองเป็นส่วนประกอบ เริ่มมีมาตั้งแต่สมัยอยุธยาเป็นต้นมา สมุดข่อยนอกจากจะเป็นพระธรรมคัมภีร์แล้วยังใช้เป็นตำรับตำราต่างๆ เช่น วิชาโหราศาสตร์ ตำรายา เป็นต้น ใช้จดคาถาอาคมและอุปะเทห์ต่างๆ รวมทั้งเป็นคัมภีร์ที่ต้องเขียนภาพประกอบ เช่น พระมาลัยและไตรภูมิ เป็นต้น ภาพจิตรกรรมในสมุดข่อยสมัยอยุธยานี้แสดงเอกลักษณ์ของภาพเขียนของช่างเขียนสมัยนั้น ผลงานโดดเด่นเพราะความกล้าของช่างเขียนมีความอิสระทางความคิดและการแสดงออก สมุดข่อยใช้กระดาษข่อยสีขาวเมื่อระบายสีบางๆ แบบสีน้ำตามเทคนิคการระบายสีของสมัยอยุธยาทำให้ดูสีสดใส ปกหลังและปกหน้าของตัวสมุดลงรักดำเขียนด้วยลายประจำยามกำมปู ตรงกลางเป็นรูปกลมสลักรูปสี่เหลี่ยมขนมเปียกปูนอย่างใหญ่ ตัวกระหนกสลับปลายเป็นกระหนกเปลวมีกรอบเป็นเส้นตรง 4 ด้าน

สมุดข่อยสมัยอยุธยา “วัดหัวกระบือ” มีจารึกศักราช พ.ศ. 2286 ในรัชสมัยพระเจ้าอยู่หัวบรมโกศ เป็นปีที่สร้างก่อนกรุงศรีอยุธยาเสียกรุงถึง 24 ปี

รูปลักษณะของจิตรกรรมสมุดข่อยวัดหัวกระบือ

1. มีการใช้สีสดใส เช่น สีเหลือง แสด น้ำเงิน ฟ้า ชมพู
2. การเขียนต้นไม้ ดอกไม้ และภาพให้เต็มพื้นที่

3. สีที่ระบายมักจะใส ด้วยวิธีการระบายสีลงบนพื้นกระดาษข่อยสีขาว และตัดเส้นด้วยสีที่แตกต่างกัน เช่น รูปสิงโต โขดเขาเบื้องหน้าซึ่งอยู่หลังสิงห์ จะเขียนตัดเส้นด้วยสีแดง และไกลออกไปตัดเส้นด้วยสีดำ เป็นต้น

4. ตรงส่วนที่เป็นลายไทยประกอบลายกระหนกจะปิดทองและตัดเส้นด้วยสีแดง ถ้าเป็นรูปเทวดาจะปิดทองที่ชฎาและเครื่องทรง

5. รูปอรหันต์เขียนได้สวยงามใช้ฉากเป็นสีใหญ่ๆ 3 สี คือ พื้นท้องฟ้าเป็นสีเหลือง โขดเขาเป็นสีชมพู พื้นดินเป็นสีฟ้า ตัวอรหันต์ใช้สีน้ำตาลอ่อนในสมัยศรีวิชัยลงมาถึงป่าเป็นรูปโค้งปลายแหลมมีเส้นหยักตรงกลาง โค้งด้านล่างเป็นเส้นเกือบตรง

6. ภาพต้นไม้ที่เป็นใบไม้ตัดเส้นและที่ดอกไม้ก็ตัดเส้นเช่นกัน แต่ใช้สีแตกต่างกัน

7. รูปเขียนสมัยอยุธยาจะไม่ระบายพื้นฉากหลังด้วยสีดำจัด

### จิตรกรรมสมัยรัตนโกสินทร์

#### จิตรกรรมสมัยรัตนโกสินทร์ตอนต้น ตั้งแต่ พ.ศ. 2325-2393

คือจิตรกรรมสมัยรัชกาลที่ 1 ถึงรัชกาลที่ 3 แห่งราชวงศ์จักรี เป็นช่วงระยะเวลาของงานศิลปกรรมของชาติโดยเฉพาะด้านจิตรกรรมมีความเจริญสูงสุดในสมัยรัตนโกสินทร์ โดยเฉพาะสมัยรัชกาลที่ 3 จิตรกรรมมีคุณค่าทางความงามและพัฒนาการของจิตรกรรมฝาผนังในสมัยรัตนโกสินทร์ได้เป็นอย่างดี

กรุงรัตนโกสินทร์ในสมัยรัชกาลที่ 1 ศิลปกรรมต่างๆ ได้รับอิทธิพลจากศิลปะอยุธยา ได้ส่งผลโดยตรงต่อการสร้างสรรค์งานศิลปกรรมในสมัยรัตนโกสินทร์ ด้วยฝีมือช่างที่หลงเหลือเมื่อครั้งเสียกรุงศรีอยุธยา ยังคงอยู่ และได้กลับมาฟื้นฟูศิลปกรรมงานช่างแขนงต่างๆ ไว้ในกรุงเทพฯ ด้วยรูปแบบและฝีมือช่างในสมัยรัชกาลที่ 1 ยังคงเป็นฝีมือของช่างอยุธยาตอนปลายโดยแท้

จิตรกรรมในสมัยรัตนโกสินทร์ที่เป็นฝีมือของช่างในสมัยรัชกาลที่ 1 ยังคงสืบสานความคิดและฝีมือแบบอยุธยา จิตรกรรมไทยซึ่งมีเอกลักษณ์พิเศษปฏิบัติสืบเนื่องมาแต่สมัยโบราณได้แสดงลักษณะเด่นขึ้นด้วยความศรัทธาต่อคติทางพุทธศาสนาที่ฝังลึกอยู่ในจิตใจ และความคิดของชาวไทยได้เห็นได้จากงานจิตรกรรมที่ปรากฏที่หอพระไตรปิฎกวัดระฆังโฆสิตาราม พระอุโบสถวัดราชสิทธิาราม พระอุโบสถวัดดุสิตาราม พระที่นั่งพุทไธสวรรย์ในพิพิธภัณฑสถานแห่งชาติ และในสมุดไทย เป็นต้น จิตรกรรมเหล่านี้ให้ความรู้สึกในการใช้สีและเส้นอย่างหนักแน่นมีพลังสอดแทรกคติธรรม ความนึกคิด และสะท้อนอารมณ์ได้อย่างลึกซึ้ง ยิ่งดูก็ยิ่งอึ้งอึ้งในคุณค่าแห่งความงามและความศักดิ์สิทธิ์ในพระบวรพุทธศาสนา เกิดความซาบซึ้งในสุนทรียรสของงานจิตรกรรมไทยแบบประเพณีให้ความรู้สึกสะท้อนอารมณ์อย่างไม่มีที่สิ้นสุด

จิตรกรรมสกุลช่างรัตนโกสินทร์จัดเป็นจิตรกรรมที่มีแบบอย่างศิลปะคลาสสิก เนื่องจากได้มีการพัฒนามาจากสกุลช่างธนบุรีและสกุลช่างอยุธยา ที่เจริญงอกงามมากที่สุด ในจิตรกรรมสองสายสกุลซึ่งเป็นแบบฉบับครูช่างมีลักษณะที่เหมือนกันคือ การใช้เส้นวาดที่มีพลังหนักแน่นแข็งกร้าว เส้นแสดงอารมณ์อ่อนไหวของช่างเขียนสอดแทรกลงไปด้วยอย่างเห็นได้ชัด เส้นจึงอาจวาดโดยไม่ต้องร่างภาพไว้ก่อนเป็นส่วนมาก การระบายสีการจัดองค์ประกอบในภาพ ตลอดจนลวดลายที่สอดใส่ประดับประดาภาพบุคคล และบริเวณร่างของภาพล้วนมีลักษณะที่หนักแน่น กล้าหาญ และอิสระ การเขียนภาพปราสาทราชวังด้วยเส้นและสีที่ให้ความรู้สึกถึงความ

โอ้อ่า อลังการ วิจิตรตระการตาด้วยลวดลายต่างๆ ที่สอดประสานกันอย่างลงตัว การปิดทองเพื่อเน้นจุดที่เป็น  
ตอนสำคัญ รวมทั้งการเขียนภาพคน อากัปกิริยาท่าทางที่เคลื่อนไหวสอดสลักรับกัน การใช้สีส่วนใหญ่จะใช้สี  
แดงในการเน้นองค์ประกอบสำคัญของภาพที่เป็นเหตุการณ์ และใช้ระบายเป็นสีของพื้นหลัง (Back Ground)  
ของภาพทุกๆ ไป เช่น ภาพเทพชุมนุม มารผจญ และปางเสด็จจากดาวดึงส์ แต่ใช้สีแดงคล้ำ เขียวคล้ำ น้ำ  
เงินคล้ำ และสีน้ำตาลคล้ำ เช่น ภาพทิวทัศน์ธรรมชาติประกอบด้วยโขดหิน ทิวต้นไม้ เป็นต้น

**จิตรกรรมไทยสมัยรัชกาลที่ 1** นิยมระบายสีพื้นหรือฉากหลังด้วยสีหนัก หรือสีเข้ม เพื่อเน้นให้ภาพ  
บุคคลซึ่งระบายสีอ่อนดูโดดเด่นขึ้นมา โดยเฉพาะเมื่อมีการปิดทองที่เป็นเครื่องทรงหรือเครื่องประดับ จะทำให้  
เกิดน้ำหนักภาพที่ตัดกันด้วยสีพื้นที่เข้มกับน้ำหนักทองที่สว่างแวววาว และยังนำเอาลวดลายต่างๆ มาใช้  
ตกแต่งภาพให้เกิดความงามที่สมบูรณ์มากขึ้น ตั้งแต่การเขียนลายของเครื่องประดับ ลายผ้าถุง ลวดลายอาคาร  
สถาปัตยกรรม ปราสาทราชวัง บ้านเรือนไทย และการเขียนธรรมชาติที่มีลักษณะของการประดิษฐ์ตกแต่ง  
เช่น ลวดลายของผ้าถุงสตรีจะมีรายละเอียดและแบบที่งดงาม

การจัดองค์ประกอบของกลุ่มรูปทรงย่อยและรูปทรงส่วนรวม มีความประสานกลมกลืนและต่อเนื่อง  
ประกอบกันเป็นเรื่องราวที่มีเสน่ห์อย่างลึกลับ ตัวภาพจะแสดงท่าทางอย่างที่เรียกว่า “นาฏลักษณะ” หรือ  
ท่าทางอย่างการรำละคร เป็นการปรุงแต่งเพื่อผลทางความงามมากกว่าจะแสดงสภาวะแบบเหมือนจริงตาม  
ธรรมชาติ ทางด้านรูปแบบก็ได้ประดิษฐ์คิดค้นใบหน้าที่เป็นแบบอุดมคติ รวมถึงทรวดทรง ลำตัว แขนขา ด้วย  
การลดตัดทอนลักษณะที่เหมือนจริง แต่ก็ยังคงลักษณะที่ถูกต้องตามหลักกายวิภาคไว้ได้อย่างแม่นยำ การเขียน  
จิตรกรรมสมัยนี้เขียนตามแบบแผนของช่างสมัยนั้น เช่น เขียนภูเขาตัดเส้นใหญ่ๆ แต่วางโครงเส้นให้ดูไหวตัว  
โอนอ่อนคล้ายมีชีวิตชีวา ภูเขาแต่ละลูกมีลักษณะที่เบียดเสียดกัน นอกจากนี้ยังใช้กรอบเส้นเทาเน้นภาพ  
ปราสาทเป็นการให้ความสำคัญของภาพและความสนใจทางสายตา และบางภาพยังใช้วิธีการเขียนต้นไม้สีเขียว  
ขึ้นหนาแน่นเป็นพื้นหลังของตัวอาคารที่ต้องการเน้นในภาพ ภาพต้นไม้มีการเขียนให้ม้วนตัวมีลีลาเคลื่อนไหว  
อย่างอ่อนหวาน คือขมวดเป็นวง ต้นไม้เป็นสีขาว ตัดเส้นด้วยสีแดง แล้วระบายพื้นหลังด้วยสีม่วงแดงปน  
น้ำตาล แล้วสอดสีแดงบ้าง สีขาวตัดเส้นตามขอบลายบ้าง แล้วไล่สีหนักลงไปบางตอนทำให้ดูขลัง

รูปแบบจิตรกรรมฝาผนังในสมัยรัชกาลที่ 1 นี้ กำหนดรูปแบบตามอาคารทางสถาปัตยกรรม โดยเขียน  
ภาพพุทธประวัติ และทศชาติชาดก ทางผนังด้านข้างทั้งสองข้างของอาคาร ซึ่งเขียนบนพื้นที่ระหว่างช่อง  
หน้าต่าง ส่วนผนังเหนือขอบหน้าต่างเขียนเป็นเทพชุมนุมขึ้นไป 4 ชั้น ผนังด้านหน้าพระประธานเขียนภาพ  
พุทธประวัติตอนมารผจญ ผนังด้านหลังเขียนไตรภูมิ การวางมุมแต่ละมุมภาพของปราสาทจะวางให้เหลื่อมล้ำ  
กันโดยมีการกันด้วยฉากบ้างด้วยเส้นเทาบ้าง ส่วนใหญ่จะใช้ม่านใช้ฉาก การจัดวางองค์ประกอบของภาพจะให้  
ความสำคัญกับภาพบุคคลในเรื่อง

จิตรกรรมไทยสมัยรัชกาลที่ 2 มีลักษณะรูปแบบสีบดและยังคงเขียนตามแบบแผนอย่างสมัยรัชกาล  
ที่ 1 การแบ่งพื้นที่ของฝาผนังออกเป็นชั้นๆ โดยใช้เส้นเทาและเส้นวาดกั้นระหว่างกลุ่มภาพ ต่อมาช่วงปลาย  
รัชกาลที่ 2 และสมัยรัชกาลที่ 3 นิยมเขียนภาพวรรณกรรมเป็นเรื่องต่อเนื่องกันโดยใช้เส้นลำน้ำ ถนน ต้นไม้  
ภูเขา หรือแนวกำแพงเมือง ตั้งแต่พื้นจรดเพดานโดยไม่แยกออกจากกัน และในช่วงรัชสมัยรัชกาลที่ 3 นี้เอง  
จิตรกรรมไทยแบบอิทธิพลจีนมีความเด่นชัดมากขึ้น ก่อนหน้านั้นศิลปะจีนมีอิทธิพลต่อจิตรกรรมไทยมานาน

แต่เป็นเพียงแค่เงาเบาบางจึงแลเห็นได้ไม่ชัดเจน ลักษณะของศิลปะจีนชัดเจนมากในสมัยรัชกาลที่ 3 ซึ่งพระบาทสมเด็จพระนั่งเกล้าเจ้าอยู่หัว ทรงมีพระราชนิยมในศิลปะจีนเป็นอันมาก ลักษณะของจิตรกรรมสมัยนี้จึงมีรูปลักษณ์ของภาพสถาปัตยกรรมแบบจีนปรากฏอยู่ในภาพ คงเป็นเพราะช่างเขียนชื่นชมกับความงามและเห็นแปลกตากับสถาปัตยกรรมจีนโดยจะเห็นได้จากวัดที่พระองค์ทรงสร้างหรือทรงปฏิสังขรณ์ เช่น วัดสุทัศน์เทพวราราม วัดสุวรรณาราม ธนบุรี วัดพระเชตุพนวิมลมังคลาราม กรุงเทพฯ เป็นต้น

### รูปลักษณะของจิตรกรรมแบบประเพณีในสมัยรัตนโกสินทร์ตอนต้น

1. การใช้โครงสร้างของสีส่วนใหญ่ เมื่อมองภาพรวมจะเห็นเป็นสีแดงช่วยทำให้ค้ำคองพระประธานภายในพระอุโบสถ และวิหารให้ดูเด่น ใช้เส้นหยักๆ กั้นภาพเรียกว่า เส้นสีเทา ซึ่งเป็นการจัดภาพที่มีรูปแบบพิเศษที่พื้นภาพ เช่น ในปราสาท ในท้องฟ้า และบางแห่งจะใช้สีแดงแทนที่จะเป็นสีธรรมชาติ เช่น จิตรกรรมแบบประเพณีในสมัยรัชกาลที่ 3

2. องค์พระพุทธรูปเจ้าทรงจีวรสีแดงคล้ำ พระวรกายปิดทองแสดงลักษณะแตกต่างไปจากสาวกอื่นๆ ตั้งแต่สมัยรัชกาลที่ 1 ถึงรัชกาลที่ 3 นิยมทำฉัพพรรณรังสีที่เศียรพระ จะเป็นลายกระหนกแกนกลางเป็นหลายสีโดยรอบ

3. การเขียนธรรมชาติเป็นไปในแบบศิลปะตกแต่ง มีการตัดเส้นใบไม้ทุกใบ ประดิษฐ์ให้แปลกกันไป การประดับเปลือกรดงงามสมัยแรกๆ นี้ ยังไม่ได้ใช้การเขียนน้ำ จะเขียนตัดเป็นเส้นโค้งๆ และทำฟองคลื่นด้วยลวงมาในระยะตั้งแต่รัชกาลที่ 3 การเขียนน้ำ ต้นไม้ และธรรมชาติอื่นๆ จึงดูเป็นธรรมชาติยิ่งขึ้น

4. สมัยรัชกาลที่ 1 นิยมระบายสีพื้นสีดำเข้ม และปิดทองที่เครื่องตกแต่งเศียร ทำให้ดูเด่นแวววาว

5. ภาพเขียนสมัยรัชกาลที่ 1 ตอนต้นๆ มักจะใช้สีขาวแบบอยุธยา ให้ความรู้สึกอ่อนหวานในเส้นบวกกับความเข้มแข็งซึ่งเป็นลักษณะพิเศษ ต่อมาใช้ช่วงสมัยรัชกาลที่ 2 จึงนิยมเขียนพื้นของภาพเป็นสีแดงหรือสีดำ นอกจากนี้ องค์ประกอบของจิตรกรรมไทยสมัยรัตนโกสินทร์ตอนต้นนี้ สามารถแบ่งรูปแบบเป็น 3 แบบ

**แบบที่ 1** เป็นแบบเช่นจิตรกรรมฝาผนัง ณ พระที่นั่งพุทไธสวรรย์ ในบริเวณพิพิธภัณฑสถานแห่งชาติพระนคร จากส่วนล่างของผนังขึ้นไปจนถึงขอบของหน้าต่าง จะเขียนภาพเกี่ยวกับเรื่องพุทธประวัติหรือเรื่องชาดกต่างๆ แต่ส่วนบนของผนังจะแบ่งออกเป็นภาพเทพชุมนุมซ้อนกันอยู่ระหว่าง 4-3 แถว

**แบบที่ 2** เป็นแบบเช่นภาพเขียนในพระอุโบสถวัดสุทัศนาราม ธนบุรี คือส่วนล่างของผนังด้านข้างจะเขียนภาพเช่นเดียวกับแบบที่ 1 และส่วนบนก็จะมีภาพเทพชุมนุม แต่ผนังด้านหน้าพระประธาน จะเขียนเรื่องมารผจญ ภาพมีขนาดเท่าบุคคลจริงหรือบางครั้งก็ใหญ่กว่าคนจริง ส่วนผนังด้านหลังพระประธานเขียนเป็นเรื่องไตรภูมิ

**แบบที่ 3** เป็นแบบเช่นเดียวกับภาพเขียนในพระวิหารหลวงของวัดสุทัศน์เทพวราราม คือพื้นผนังทั้งหมดจะเขียนภาพเรื่องต่างๆ กัน และเขียนภาพติดต่อกันไปทั้งผนัง โดยไม่แบ่งแยกออกเป็นส่วนเป็นตอน

ภาพจิตรกรรมฝาผนังของไทยได้เริ่มเปลี่ยนแปลงรูปแบบครั้งสำคัญ ในสมัยรัชกาลที่ 4 โดยได้รับแบบอย่างจิตรกรรมของประเทศตะวันตกมาใช้ในงานจิตรกรรมฝาผนัง เช่นการนำเอาการเขียนภาพที่มีปริมาตร มีแสงและเงาเหมือนจริง การใช้หลักทัศนียวิทยา (Perspective) แบบตะวันตกแทนการเขียนแบบ

**เส้นขนาน (Parallel Perspective)** ตามแบบอย่างที่นิยมใช้กันมาแต่โบราณ จิตรกรคนสำคัญที่สร้างงานจิตรกรรมแนวใหม่ก็คือ ชรัวินโข่ง ผลงานจิตรกรรมที่ปรากฏอยู่ที่ผนังโบสถ์วิหารหลายแห่ง ได้แก่ จิตรกรรมฝาผนังพระอุโบสถวัดบวรนิเวศวิหาร พระอุโบสถวัดบรมนิวาส กรุงเทพมหานคร เป็นต้น

จิตรกรรมไทยได้พัฒนามาเป็นลำดับเป็นเวลาหลายศตวรรษกว่าจะมีเอกลักษณ์เป็นของตนเอง งานจิตรกรรมแบบประเพณีไทยเจริญสูงสุดในสมัยรัตนโกสินทร์ตอนต้น ครั้นมาถึงสมัยรัชกาลที่ 4 เป็นต้นมา จิตรกรไทยได้รับอิทธิพลของศิลปะตะวันตก เข้ามาผสมกับจิตรกรรมแบบประเพณีไทย ทำให้เกิดผลงานจิตรกรรมที่มีลักษณะผสมผสานระหว่างศิลปะตะวันตกกับศิลปะประจำชาติ ต่อมาในสมัยรัชกาลที่ 5 ศิลปะตะวันตกเข้ามามีอิทธิพลมากยิ่งขึ้น จิตรกรไทยหลายคนรับเอารูปแบบศิลปะตะวันตกมาผสมผสานกับศิลปะไทย และเมื่อมีการก่อตั้งโรงเรียนศิลปะอย่างตะวันตกขึ้นในประเทศไทย ก็ยิ่งทำให้ศิลปะแบบประเพณีไทยได้รับความสนใจน้อยลง

ในสมัยรัชกาลที่ 6 งานจิตรกรรมไทยแบบประเพณีได้เปลี่ยนแปลงไปจากเดิมเป็นอย่างมาก จิตรกรนิยมนำวิธีการและรูปแบบของศิลปะตะวันตกมาผสมผสานกับจิตรกรรมไทย ทำให้ความรู้เกี่ยวกับจิตรกรรมแบบประเพณีเปลี่ยนแปลงไป ทุกวันนี้ช่างหรือจิตรกรที่มีความรู้ ความสามารถในการสร้างงานจิตรกรรมไทยแบบประเพณีอย่างแท้จริงนั้นมีน้อย จึงเป็นเรื่องที่น่าเป็นห่วงอย่างยิ่งที่จะไม่มีผู้สืบสานจิตรกรรมไทยประเพณีต่อไป

## บทที่ 2

### ความเป็นมาของการเตรียมพื้นเขียนภาพจิตรกรรมไทยแบบโบราณและสมัยใหม่

กรรมวิธีการเขียนภาพจิตรกรรมไทยมีแบบแผนกำหนดหลายขั้นตอน ทุกขั้นตอนมีวิธีปฏิบัติอย่างสุขุมเคร่งครัด นอกจากฝีมือช่างเขียนที่ต้องพัฒนาตนเองอยู่เสมอแล้ว ช่างต้องสั่งทัดในกรรมวิธีการสร้างด้วย การเขียนภาพจิตรกรรมฝาผนังเป็นงานเสมือนยุ่งยากซับซ้อนขึ้นอยู่กับเวลา ปัจจุบันการเขียนศิลปกรรมลักษณะนี้หาผู้สืบทอดได้ค่อนข้างน้อย ทำให้ความรู้เกี่ยวกับเทคนิควิธีการเขียนจิตรกรรมไทยประเพณีเกือบสูญสิ้น โชคดีที่มีผู้สนใจจดจำความรู้เหล่านั้นไว้ นำตำรับตำราที่บันทึกและคำบอกเล่ามาปฏิบัติ จึงสามารถเป็นแนวทางสืบทอดการเขียนภาพจิตรกรรมฝาผนังได้เป็นอย่างดี

วัสดุและอุปกรณ์ เพื่อการเขียนภาพจิตรกรรมไทยแบบประเพณี ช่วงสมัยก่อนจะทำขึ้นมาใช้เองทุกอย่าง อุปกรณ์การเขียนนับตั้งแต่พู่กัน แปรงขนาดต่างๆ เมื่อประดิษฐ์ขึ้นใช้จึงมักหวงแหนมิยอมให้มีผู้ร่วมใช้ เพราะมีความถนัดมือในอุปกรณ์เครื่องใช้ที่ตนเองสร้าง ส่วนวัสดุการเขียนที่สำคัญ ได้แก่ สีฝุ่น ก็จะตระเตรียม

ขึ้นเองเช่นกัน จิตรกรรมฝาผนังที่สร้างขึ้นด้วยวัสดุธรรมชาติทุกๆ อย่างรวมทั้งสีฝุ่น เมื่อนำมาเขียนหรือระบาย ลงบนพื้นผนังที่เตรียมไว้ด้วยวัสดุธรรมชาติด้วยกัน ย่อมเข้ากันได้ จะยึดติดจับกันได้คงทนถาวรมีอายุได้นาน นับร้อยปี

ความเจริญของบ้านเมืองในปัจจุบัน เกื้อกูลให้การสร้างงานศิลปกรรมได้มากกว่าสมัยโบราณ เพราะ วัสดุอุปกรณ์จากต่างประเทศมีให้เลือกใช้หลากหลาย อย่างไรก็ตาม วัสดุอุปกรณ์ทั้งหลายที่บรรดาครูช่างไทย ในอดีตคิดค้นพัฒนาสร้างขึ้น อาจพิจารณาว่าเป็นกรรมวิธีที่ยุ่ยากซับซ้อน แต่เป็นภูมิปัญญาไทยที่คงมีคุณค่า สูง มีเกียรติภูมิของเอกลักษณ์ความเป็นศิลปะไทยอย่างมีศักดิ์ศรี จึงเป็นความภาคภูมิใจในความสามารถของ ช่างครูในอดีตอย่างยิ่ง ด้วยเหตุนี้ จะได้ประมวลกรรมวิธีการเตรียมพื้นผนังที่ใช้เขียนระบายภาพจิตรกรรมไทย ตามแนวทางของครูช่างโบราณมาแสดงไว้ตามลำดับขั้นตอนของการปฏิบัติ

### **การเตรียมพื้นผนังที่ใช้เขียนระบายภาพจิตรกรรมไทยแบบโบราณ**

ก่อนอื่นจะต้องรู้จักส่วนประกอบที่เป็นผนังตามกรรมวิธีโบราณก่อน อุโบสถทุกวัดแต่โบราณผนังจะก่อ อิฐถือปูน เฉพาะปูนที่นำมาใช้ เรียกกันหลายอย่างว่า ปูนดำ ปูนน้ำอ้อย โดยเฉพาะช่างเมืองเพชรบุรีเรียกว่า ปูนเพชร ได้มาจากการนำปูนขาวมาหมักแช่น้ำไว้นานแรมเดือน ปูนขาวได้มาจากหินปูนที่มีคุณภาพดี เนื้อ หินปูนบริสุทธิ์ ไม่มีธาตุหรือสารชนิดอื่นเจือปน เผาด้วยความร้อน 900 องศาเซลเซียส ปูนจะสุกเป็นก้อนขาว นำลงหมักในบ่อ ซึ่งกรูดด้วยหิน ทราบ อิฐและไม้ อย่างน้อย 3 เดือน ยิ่งนานก็ยิ่งดี ปัจจุบันจะหมักปูนขาวไว้ใน บ่อปูนซีเมนต์ โดยแช่ปูนก้อนลงในบ่อหนึ่ง เมื่อเย็นแล้วตัดกรองลงอีกบ่อหนึ่ง กำจัด กาก ผง และสิ่งเจือปน อื่นๆ ออกให้หมดเพื่อให้ได้เนื้อปูนละเอียด ใส่ น้ำครึ่งบ่อและปูนครึ่งบ่อ หมั่นกวนและถ่ายน้ำบ่อยๆ จนปูนจืด จึงจะใช้ได้ แล้วนำไปผสมกับส่วนผสมอื่นๆ เพื่อทำเป็น “ปูนฉาบ” ช่างปูนแต่ก่อนมีความรู้ในการเตรียมปูน เพื่อใช้ฉาบผนังเป็นอย่างดี คือได้เนื้อปูนที่มีคุณภาพ มีคุณสมบัติคงทนจับติดผนังแน่น เห็นตัวอย่างได้จากวัด ทั้งหลายที่กล่าวมาแล้ว แม้กาลเวลาจะผ่านพ้นมานานนับเป็นร้อยๆ ปี เนื้อปูนก็ยังคงทนอย่างยิ่ง

### **การทำปูนฉาบ**

ส่วนผสมปูนฉาบประกอบด้วย กาวหนังสัตว์ ยางเถาวัลย์ ยางประดู่ น้ำอ้อย และทรายละเอียด ดังนี้ **กาวหนังสัตว์** ได้จากการนำหนังสัตว์ คือ หนังวัว หรือหนังกระต่ายมาตัดเป็นเส้นเล็กๆ เผาไฟพอผิว เกรียม แล้วใส่ภาชนะตั้งไฟเคี่ยวจนได้น้ำกาวเหนียว ปัจจุบันกาวหนังสัตว์มีจำหน่ายตามร้านวัสดุก่อสร้าง

**ยางเถาวัลย์** ต้นเถาวัลย์ชนิดหนึ่ง ลักษณะคล้ายต้นฝอยทองสีเขียว ใต้พื้นขึ้นตาม ต้นไม้ใหญ่ เป็นยางที่มีความเหนียวมาก

**ยางบง** ต้นบงเป็นไม้ยืนต้น มียางที่เปลือก นำเปลือกมาสับเป็นชิ้นเล็กๆ แช่น้ำทิ้ง ยางต้นบงจะละลาย ออกมาปนอยู่ในน้ำ มีความเหนียวมาก

**ยางประดู่** (เลือด) (Phylloearpus Septentrionolis) หรือประดู่แดง เป็นไม้ยืนต้นยางมีรสฝาด คุณสมบัติมีความเหนียวยืดหยุ่นได้ดี

**น้ำอ้อย** หมายถึงน้ำตาลอ้อยทำจากอ้อยแท้ เคี่ยวตามกรรมวิธีอย่างพื้นบ้าน จะมีคุณสมบัติดีมาก

**ทรายละเอียด** เป็นทรายน้ำจืดจากแม่น้ำ ไม่มีความเค็ม ร่อนเอาเฉพาะทรายละเอียด แช่น้ำทิ้งไว้

นำส่วนผสมทั้ง 6 รายการโขลกตำกับปูนขาวที่เตรียมไว้ให้เข้ากันจนเหนียว นำไปฉาบผนังหนาประมาณ 1 เซนติเมตร ทิ้งไว้ให้ผนังแห้งสนิท

### การประสะพื้นผนังเพื่อลดความเค็มของปูน

พื้นผนังที่ฉาบด้วยปูนดำคงมีความเค็มอยู่ จำเป็นต้องลดความเค็มของผนังปูน เพราะความเค็มจะดูดความชื้น ถ้าเขียนภาพจิตรกรรมลงบนพื้นที่มีความเค็มอยู่ ความชื้นเป็นปัจจัยทำลายภาพเขียนสีลงไปถึงพื้นปูนด้วย จะเป็นผลทำให้สีร่อนร่วงลงมา ช่างจะต้องหาวิธีขจัดความเค็มของผนังก่อน เมื่อฉาบพื้นผนังทั้งหมดแล้ว ทิ้งผนังให้แห้งประมาณ 3-4 เดือน จึงทำการประสะพื้นด้วยน้ำใบขี้เหล็ก เป็นวิธีลดความเค็มของผนัง

**ใบขี้เหล็ก (Cassia siama)** ต้นขี้เหล็กเป็นไม้ขนาดกลางถึงใหญ่ ดอกสีเหลือง ใบมีสารที่มีฤทธิ์เป็นกรด ได้แก่ กรดพาราควมาริก แคลเซียมิน และแคลเซียมโครโมน คุณสมบัติละลายน้ำสามารถขจัดความเป็นด่างของผนังได้เป็นอย่างดี เลือกใบแก่จัด รูดเอาเฉพาะใบ ใส่ครกหินโขลกจนแหลก ผสมน้ำเล็กน้อยตั้งไฟเคี่ยวประมาณ 1-2 ชั่วโมง จะได้น้ำใบขี้เหล็กสีเขียวน้ำตาลค่อนข้างเหนียวสีนํ้า กรองเอาแต่น้ำทิ้งไว้พอเย็นใช้แปรงทาประสะ ทาลงบนผนังให้ทั่วทั้งเช้าและเย็นเป็นเวลา 7 วัน น้ำใบขี้เหล็กจะทำปฏิกิริยากับพื้นผนังปูนเกิดเป็นคราบสีน้ำตาลเข้ม น้ำใบขี้เหล็กมีคุณสมบัติอีกประการหนึ่งคือจะรัดผนัง ถ้าฉาบปูนผนังไว้ไม่ดีจะทำให้เกิดเป็นรอยร้าวทั่วไป

เมื่อประสะพื้นผนังด้วยน้ำต้มใบขี้เหล็กประมาณ 7 วันแล้ว จะต้องประสะล้างผนังด้วยน้ำสะอาด แล้วตรวจสอบว่าผนังที่ประสะพื้นแล้วนั้นคลายความเค็มลงเพียงใด การตรวจสอบความเค็มในผนังของช่างโบราณ มีวิธีอันชาญฉลาดคือใช้ขมิ้นชันสดมาเป็นเครื่องมือทำการตรวจสอบ

**ขมิ้นชัน (Curcuma domestica)** เป็นว่านลงหัวชนิดหนึ่ง ใบโตกว่ากระชาย หัวเป็นแง่งสีเหลืองสด เป็นสมุนไพรและเป็นเครื่องแกง ช่างเขียนไทยจะใช้หัวขมิ้นสดเป็นเครื่องมือวัดความเค็มหรือความเป็นกรด-ด่าง (Asid - Base indicator) โดยที่ขมิ้นมีเคอร์มินเป็นผลึกสีเหลือง เมื่อละลายในด่างจะให้สารละลายสีแดง ซึ่งเป็นที่ทราบกันทั่วไปของชาวไทยคือ ขมิ้นกับปูนแดงกินกับหมาก จะใช้ผงขมิ้นใส่ลงไปในปูนขาว ปูนขาวจะกลายเป็นปูนแดง ทำนองเดียวกันกับช่างเขียนที่ใช้หัวขมิ้นสดมาขีดสอบผนังที่ประสะพื้นไว้แล้วว่าจะคลายความเค็มลงเพียงใด ถ้าผนังคลายความเค็มลงแล้วขมิ้นที่ขีดสอบลงบนผนังก็จะเป็นสีเหลืองตามปกติ ถ้าขีดสอบดูตรงส่วนใดขมิ้นเปลี่ยนสีจากเหลืองเป็นแดงสด แสดงว่าบริเวณส่วนนั้นยังคงมีความเค็ม จะต้องประสะพื้นในบริเวณนั้นต่อไป ทดสอบจนขมิ้นเป็นสีเหลืองจึงจะใช้ได้ ปล่อยผนังตากลมให้แห้งเป็นเวลาประมาณ 9 เดือน จึงเริ่มขั้นตอนการรองพื้นผนังเป็นลำดับต่อไป

### การรองผนัง

การเขียนภาพจิตรกรรมฝาผนังลงบนผนัง ไม่ควรจมองข้ามความสำคัญของการเตรียมพื้น เพราะถ้าพื้นผนังที่จะเขียนระบายภาพไม่ดี เมื่อทู่เมทา่ล้งกายก่าล้งใจเขียนภาพอย่างสุดฝีมือ หากผนังเกิดการหลุดร่วงชำรุดเสียหายก่อนเวลาอันควร ผู้เป็นช่างเขียนย่อมจะเสียใจและหมดกำลังใจ เสียทุนทรัพย์ตามซ่อมแซมหรือทำใหม่ การสูญเสียกำลังทรัพย์พอจะหาทดแทนได้ แต่การสูญเสียกำลังฝีมือกำลังฝีมือสติปัญญา คงจะหาสิ่งทดแทนได้ยาก การทำพื้นเพื่อเขียนภาพจิตรกรรมฝาผนังของช่างเขียนไทยเรียกว่า การทำสมุกหรือสมุกรองพื้น จะประณีตและพิถีพิถันมาก โดยช่างเขียนภาพจิตรกรรมฝาผนังจะต้องลงมือทำพื้นผนังด้วยตนเอง ช่าง

เขียนแต่ละคนอาจจะมีสูตรเฉพาะของตนเอง ในการใส่ส่วนผสมต่างๆ ของสมุกรองพื้น ส่วนประกอบสมุกรองพื้นเพื่อเขียนภาพจิตรกรรมฝาผนังก็คือ กาวจากเม็ดมะขามและดินสอพอง

### ส่วนผสมของสมุกรองพื้น

**เม็ดมะขาม** ได้จากมะขามเปรี้ยว (Tamarindus indica) เท่านั้น มะขามเปรี้ยวมีความฝาดจะจับติดผนังปูนได้ดี นำเม็ดมะขามคั่วให้สุก ขณะกำลังร้อนเทแชลงในน้ำเย็นทิ้งไว้ 1 คืน เปลือกมะขามจะยุ่ยพองออกล้างเอาแต่เม็ดในสีขาวนวล ส่วนเปลือกที่พองยุ่ยนำไปรองพื้นบนผนังไม้เพื่อเขียนจิตรกรรมบนผนังบานประตูหรือหน้าต่าง และผนังอาคารที่เป็นฝากระดานได้เป็นอย่างดี ก่อนที่จะทาสมุกรองพื้นกาวเม็ดมะขามและดินสอพอง

นำเม็ดมะขามที่คั่วบดให้ละเอียดเติมน้ำเล็กน้อยพอเหลว ใส่กระทะเคี่ยวเตาถ่าน ขณะเคี่ยวคุมไฟให้อ่อนๆ ประมาณ 45 นาที และใช้ไม้พายคน เติมน้ำลงไปทีละน้อยอย่าให้แห้ง คนบ่อยๆ ระวังอย่าให้ไหม้ติดก้นกระทะ คุมไฟมิให้ร้อนจัด เพราะจะทำให้กาวหมดประสิทธิภาพความเหนียว น้ำกาวเกิดขึ้นจากเนื้อของเม็ดมะขามละลายออกมาเป็นน้ำเมือกเหนียว ได้เป็นน้ำกาวเม็ดมะขาม กรองด้วยผ้าขาวบาง ส่วนที่เหลือเป็นกากนำไปบดใหม่แล้วเคี่ยวอีกก็ได้กาวเช่นกัน เมื่อได้น้ำกาวเม็ดมะขามแล้วควรนำไปใช้ทำสมุกรองพื้นทาผนังให้หมดภายในหนึ่งวัน ถ้าข้ามวันแล้วกาวเม็ดมะขามนี้จะหมดสภาพมีกลิ่นเหม็น ไม่สามารถนำไปใช้ประโยชน์ได้

การหาเม็ดมะขามมาใช้เป็นเรื่องยากลำบากพอสมควร ยิ่งถ้าเป็นนอกฤดูกาลเพราะจะถูกมอดกัดกินเนื้อในของเมล็ดหมด โบราณมีวิธีเก็บด้วยการเอาเม็ดมะขามคลุกขี้เถ้าแล้วใส่ถุงเก็บไว้

**ดินสอพอง** เป็นดินชนิดหนึ่งมีสีขาวอยู่ใต้ผิวดินธรรมดาลงไป ต้องขุดเป็นบ่อลงไปใต้ดินนำดินสอพองขึ้นมาใส่บ่อดินเกรอด้วยการแช่หมัก แล้วถ่ายน้ำทิ้งบ่อยๆ 4-5 น้ำ กรองด้วยผ้าขาวบางแยกดินออกมาจากดินสอพอง ดินสอพองนอนกันรินน้ำทิ้ง เอาเนื้อดินสอพองมาผสมกับกาวเม็ดมะขามที่เตรียมไว้ ในอัตราส่วนดินสอพอง 1 ส่วน กาวเม็ดมะขาม 2 ส่วน และเติมน้ำกรวดดินให้ดินสอพองและกาวเม็ดมะขามเข้าเป็นเนื้อเดียวกันประมาณ 30 นาที จะได้เป็นน้ำเพื่อใช้สำหรับทาผนัง เป็นสมุกรองพื้น ใช้แปรงทาสีขนาดใหญ่ทาผนังให้หนาประมาณ 1 เส้นตอก เส้นตอก คือไม้ไผ่จักเพื่อใช้สานภาชนะหรือใช้มัดของ เทียบกับความหนาประมาณ 2 มิลลิเมตร ทาผนัง 3-4 ครั้ง แต่ละครั้งที่ทาต้องทิ้งตากลมให้แห้งผากเสียก่อน โดยเปิดช่องประตูหน้าต่างไว้ประมาณ 10 วัน จึงเริ่มกวาดผนังด้วยหอยเบี่ยขนาดใหญ่ ถ้าไม่มีเปลือกหอยอาจใช้ส่วนนูนของถ้วยหรือชามมากวาดผนังได้ การกวาดผนังนี้ควรกวาดขณะที่พื้นสมุยกยังหมาดๆ อยู่ ถ้าแห้งผากมากไปผิวผนังเป็นฝุ่นผงกระจาย และจะทำให้สมุกที่ลงไปแล้วนั้นหลุดออก

การกวาด คือ การทำให้แน่นมิใช่จะเป็นการขัดเอาออก เมื่อกวาดผนังจนได้ความแข็งแรงดีแล้วปิดฝุ่นออกให้หมด แล้วจึงเตรียมสมุกรองพื้นทาผนังผิวหน้าของสมุกที่ขัดไว้แล้วนั้นบางๆ เพียงชั้นเดียวโบราณเรียก “ปาดเกสร” แล้วปล่อยให้พื้นสมุกให้แห้งประมาณ 1-2 เดือน เพื่อให้ตัวสมุกแห้งสนิทและจะได้ดูอาการหรือผลของสมุกที่รองพื้นไปแล้วว่ามีความชื้นจากผนังขึ้นมาอีกหรือไม่ จับติดกับผนังได้ดีหรือไม่ จำเป็นจะต้องสำรวจเพื่อแก้ไขส่วนที่บกพร่อง

พื้นสมุกที่รองพื้นด้วยกาวเม็ดมะขามและดินสอพอง มีคุณสมบัติพิเศษยิ่งกว่าสีรองพื้นชนิดอื่นๆ สรุปได้ดังนี้



1. สมุทรวงพื้นด้วยกาวเม็ดมะขามและดินสอพอง จะไม่เป็นตัวเคลือบผนัง แต่จะทำให้ผนังมีโอกาสระบายความชื้นที่มีอยู่เป็นปกติในผนังก่ออิฐถือปูนออกมาได้ เหมือนมีจุกหายใจไม่อุดตัน ตัวอย่างการทำสีน้ำพลาสติกลงบนผนัง ถ้าความชื้นในผนังไม่สามารถระบายออกได้ นานวันความชื้นจะดันร่องพื้นออกเป็นแผ่นๆ ทำให้ภาพเขียนหลุดออก

2. สมุทรวงพื้นด้วยกาวเม็ดมะขามและดินสอพอง เป็นวัสดุจากธรรมชาติเหมือนกับสีฝุ่นธรรมชาติที่นำมาใช้เขียนลงบนพื้นสมุกนี้ ทำให้วัสดุทั้งสองสิ่งจับติดกันแน่นไม่หลุดออกจากกันง่าย

3. เมื่อเขียน ระบาย สีฝุ่นธรรมชาติลงบนผนังสมุกชนิดนี้ สีฝุ่นจะมีความเรียบ เมื่อต้องการทับสีอื่นลงไม่ว่าจะเป็นสีน้ำหนักเบากว่า หรือสีน้ำหนักเข้มกว่าก็ตาม สีที่ระบายทับลงไปจะไม่ดึงสีพื้นเดิมออกมาผสมกับที่ระบายทับ ทำให้การเขียน ระบาย ทำได้บางไม่หนามาก ปัญหานี้มักพบกับสีโปสเตอร์หรือสีน้ำพลาสติกเสมอ ทำให้กะเทาะล่อนออกมาในภายหลังได้

### การเตรียมพื้นเพื่อใช้เขียนระบายภาพจิตรกรรมไทยแบบสมัยใหม่

ความเจริญก้าวหน้าทางเทคโนโลยีของโลกปัจจุบัน ทำให้วัสดุอุปกรณ์การเตรียมพื้นเพื่อใช้ในการเขียนระบายภาพจิตรกรรมไทย มีทางเลือกให้นำมาใช้ได้อย่างสะดวกสบายและหลากหลาย ดังนี้

**บนกระดาษ** กระดาษไม่ว่าจะเป็นกระดาษทำมือ เช่น กระดาษสา หากไม่ต้องการให้กระดาษมีความชื้น ให้ใช้น้ำส้มสายชูทาหรือฉีดพ่นก่อน ทิ้งให้แห้งแล้วจึงนำมาเขียน สำหรับกระดาษสำเร็จรูปที่วางขายชนิด 100 ปอนด์เรียบหรือฟาบรีอาโน ฯลฯ สามารถเขียนได้เลย แต่ควรตรึงขอบกระดาษด้วยกระดาษกาว (กระดาษกาวเช็ดน้ำ) ก่อนเพราะเวลาเขียนกระดาษจะเกิดการหดตัว

**บนไม้** การเขียนภาพจิตรกรรมไทยบนไม้หากมีความขรุขระเพราะมีเสี้ยนเยอะควรขัดด้วยกระดาษทรายก่อน หากมีรอยแตกให้อุดด้วยขี้เลื่อยผสมกาวอัดลงไป ทิ้งไว้ให้แห้งแล้วขัดด้วยกระดาษทรายชนิดสำหรับขัดไม้ ขัดจนเรียบด้วยกระดาษทรายเบอร์หยาบไปหาเบอร์ละเอียด แล้วเขียนภาพสีได้เลย หากต้องการโชว์ลายไม้ ถ้าไม่ต้องการให้เห็นไม้ก็สามารถระบายสีทับก่อนการขึ้นรูป

**บนผ้า** การเตรียมพื้นบนผ้าใบที่ขึงบนกรอบไม้ ควรขึงผ้าให้ตึงแล้วระบายด้วยสีอะคริลิกชนิดทาอาคารเป็นสีรองพื้น (Gesso) สำหรับสีอะคริลิก และอีกวิธีก็คือระบายด้วยสีอะคริลิกชนิดหยาบก็ได้แล้วแต่ความพร้อมด้านการจัดหาอุปกรณ์ แต่ควรระบายสีรองพื้นอย่างน้อย 2-3 รอบเพื่อให้สีลงไปอุดเนื้อผ้าจนเรียบเสมอกัน ซึ่งจะมีผลในการตัดเส้นเพราะภาพจิตรกรรมไทยมีเส้นตรงการตัดเส้น

## บทที่ 3

## การเตรียมวัสดุอุปกรณ์

เนื่องจากงานจิตรกรรมไทยแบบประเพณีเป็นงานที่มีความละเอียดประณีต ใช้เวลาในการปฏิบัติงาน นานกว่าจิตรกรรมสากล ดังนั้นการเตรียมพื้นเขียนภาพจึงมีความสำคัญเป็นอย่างยิ่ง ในการเตรียมพื้นเขียน ภาพจิตรกรรมไทยบนพื้นไม้มีวัสดุอุปกรณ์ที่มีคุณสมบัติต่างๆ ดังนี้

### 1. แผ่นไม้สำหรับเขียนภาพ



ที่มาของภาพ : <http://www.nanawood.com>

**แผ่นไม้สัก** เป็นแผ่นไม้ที่นิยมใช้เขียนภาพจิตรกรรมไทยในสมัยโบราณ มีลักษณะเนื้อไม้สีเหลืองทอง นานเข้าจะกลายเป็นสีน้ำตาลหรือน้ำตาลแกมมีกลิ่นเหมือนหนังฟอกเก่าๆ และมีน้ำมันในตัวมักมีเส้นสีแก่แทรก เส้นตรงเนื้อหยาบและไม่สม่ำเสมอ แข็งพอประมาณแข็งแรงทนทานที่สุดปลวกมอดไม่ทำอันตราย นำไปเลื่อย ไสกบตบแต่งง่ายแกะสลักได้ดี ชักเงาได้ง่ายและดีมาก เป็นไม้ที่ฝังให้แห้งได้ง่ายและอยู่ตัวดีแต่มีราคาแพง



**แผ่นไม้อัด** ไม้อัด (Plywood) เป็นผลิตภัณฑ์ที่คงใช้พื้นฐานทางวัตถุดิบธรรมชาติ โดยถูกพัฒนากรรมวิธีการผลิตขึ้นมาเพื่อตอบสนองการใช้ไม้จริง (Solid Wood) ที่มีขนาดหน้ากว้างมากๆ ที่ปัจจุบันการเจริญเติบโตของป่าไม้ในประเทศไทย ไม่ทันต่อการตอบสนองในการใช้งาน จึงต้องมีการพัฒนาการใช้ต้นไม้ที่มีหน้ากว้างขนาดเล็ก เป็นไม้ทั่วไปที่มีการเจริญเติบโตรวดเร็วและหาได้ง่ายนำมาตัดแปลงเพื่อใช้งานแทนไม้อุตสาหกรรมต่างๆ ที่นับวันเริ่มหาได้ยากขึ้นทุกทีภายในประเทศ ต้องพึ่งพาการนำเข้าจากประเทศเพื่อนบ้านแทน สำหรับการศึกษาจิตรกรรมไทยประเพณีของนักเรียน นักศึกษาศิลปะนั้น ใช้แผ่นอัดเกรด A ที่มีความหนาประมาณ 6 มม. จะมีความเหมาะสมกับยุคสมัยปัจจุบันมากที่สุดและราคาไม่แพงมาก

## 2. เม็ดมะขาม



**เม็ดมะขาม** ได้จากมะขามเปรี้ยว (*Tamarindus indica*) มะขามเป็นไม้ยืนต้นขนาดกลางจนถึงขนาดใหญ่แตกกิ่งก้านสาขามากไม่มีหนาม เปลือกต้นขรุขระและหนาสีน้ำตาลอ่อน ใบ เป็นใบประกอบใบเล็กออกตามกิ่งก้านใบเป็นคู่ ใบย่อยเป็นรูปขอบขนาน ปลายใบและโคนใบมน ประกอบด้วยใบย่อย 10-15 คู่ แต่ละใบย่อยมีขนาดเล็กกว้าง 2-5 มม. ยาว 1-2 ซม. ออกรวมกันเป็นช่อยาว 2-16 ซม. ดอก ออกตามปลายกิ่ง ดอกมีขนาดเล็ก กลีบดอกสีเหลืองและมีจุดประสีแดง/ม่วงแดงอยู่กลางดอก ผล เป็นฝักยาว รูปร่างยาวหรือโค้ง ยาว 3-20 ซม. ฝักอ่อนมีเปลือกสีเขียวอมเทา สีน้ำตาลแก่เมื่อแก่ฝักเปลี่ยนเป็นเปลือกแข็งกรอบหักง่ายสีน้ำตาล เนื้อในกลายเป็นสีน้ำตาลหุ้มเมล็ด เนื้อมีรสเปรี้ยว และ/หรือหวาน ซึ่งฝักหนึ่งๆ จะมี/หุ้มเมล็ด 3-12 เมล็ด เมล็ดแก่จะแบนเป็นมันและมีสีน้ำตาล

#### 4. ดินสอพอง



**ดินสอพอง** พจนานุกรมศัพท์ธรณีวิทยา ฉบับราชบัณฑิตยสถาน พ.ศ. 2544 ได้ให้นิยามดินสอพองว่าเป็นหินปูนเนื้อมาร์ล (marly limestone) ที่เป็นดินที่เนื้อเป็นสารประกอบแคลเซียมคาร์บอเนตเป็นส่วนใหญ่เมื่อเอามะนาวบีบใส่ น้ำมะนาวมีกรดซึ่งเมื่อทำปฏิกิริยากับแคลเซียมคาร์บอเนตเกิดเป็นแก๊สคาร์บอนไดออกไซด์เป็นฟองฟูขึ้น ดูเผินๆ ก็เห็นว่าดินนั้นพองตัว จึงเรียกกันว่า ดินสอพอง โบราณใช้ทำแป้งประร่างกายเพื่อให้เย็นสบาย เมื่อผสมน้ำหอมเข้าไปด้วยกลายเป็นแป้งระจจะ ปัจจุบันนี้ใช้มากในการแก้ดินเปรี้ยว ผสมทำรูป ทำปูนซีเมนต์ เพราะเสียค่าชุดและค่าบดต่ำกว่าใช้หินปูนซึ่งมีเนื้อเป็นสารประกอบชนิดเดียวกัน แหล่งใหญ่ในประเทศไทยมีในท้องที่อำเภอบ้านหมอ จังหวัดสระบุรี อำเภอดาคลี จังหวัดนครสวรรค์ และอำเภอเมือง จังหวัดลพบุรี

## 5. ฟ้าดิบ



ที่มาของภาพ : <http://piyatextile.com>

**ผ้าดิบ** เป็นวัตถุดิบที่ผลิตด้วยฝ้าย ลินิน หรือในปัจจุบันอาจมีส่วนผสมของ polyester แต่ถ้าหากย้อนกลับไปในประวัติศาสตร์ผ้าดิบเป็นวัตถุดิบที่มีความสำคัญ และมีการใช้อย่างกว้างขวางตั้งแต่สมัยโบราณ ทั้งเป็นส่วนประกอบหลักและเสริมให้กับอุปกรณ์ของใช้ในชีวิตประจำวัน ในสมัยโบราณการใช้ผ้าดิบได้รับความนิยมนักกว้างขวาง ด้วยเพราะศิลปินนำผ้าดิบมาใช้ในการวาดรูปในยุคที่ศิลปะรุ่งเรือง อย่างไรก็ตามเนื่องจากคุณสมบัติที่คงทนและราคาไม่แพง ทำให้ผ้าดิบถูกนำไปใช้กับสินค้ามากมาย เช่น รองเท้า สินค้าแฟชั่น Trampoline วัสดุชั้นประภสำหรับสินค้ามากมาย

## 6. กระดาษสาญี่ปุ่น



ที่มาของภาพ : <http://daitodaito.blogspot.com>

**กระดาษสาญี่ปุ่น (Washi Paper)** เป็นกระดาษที่ดีทำจากเส้นใยของ Gampi ต้นไม้ไม้พุ่ม Misumata, Mulberry Bush, ไม้ไผ่, ปอ, ข้าวและวัสดุอื่นๆ กระดาษ Washi จะแข็งแรงกว่ากระดาษ

ธรรมดาที่จะนำมาใช้ในงานศิลปะ งานฝีมือ และการเขียนในชีวิตประจำวัน มีเส้นใยเปลือกกลีบดอกไม้และสิ่งเจือปนอื่นๆ กระดาษวาชิเป็นเอกลักษณ์ของกระดาษทำมือญี่ปุ่น ที่มีความสวยงามมากที่สุด Washi เป็นคำภาษาญี่ปุ่นแบบดั้งเดิม ที่ทำจากเส้นใยภายในของพืชสามชนิด Wa หมายถึง ญี่ปุ่น และ shi หมายถึง กระดาษ ถึงแม้ว่าในปัจจุบันนี้ญี่ปุ่นจะมีเทคโนโลยีที่ทันสมัยมากในการผลิตกระดาษที่คล้ายกัน และดูจะมีคุณภาพซึ่งไม่แตกต่างจากของแท้ แต่ Washi ก็ยังมีคนไม่น้อยกว่า 350 ครอบครัว ที่ยังมั่นคงอยู่กับการผลิตกระดาษด้วยมือ

## 7. กาวยางกระถิน



**กาวยางกระถิน** ถือเป็นกาวที่มีคุณภาพดีรองลงมาจากกาวยางมะขวิด ยางกระถินที่สามารถเก็บมาใช้เป็นกาวผสมสีเขียนภาพได้นี้ เป็นยางจากต้นกระถินป่าหรือกระถินยักษ์ (*Aecia Tomemtosia*) มีอยู่ทางแถบตะวันออกเฉียงกลางโดยมากส่งมาจากประเทศซาอุดีอาระเบีย เป็นก้อนเล็กๆ ขนาดเท่าหัวแม่มือ มักนิยมเรียกว่า กาวเม็ดหรือกาวยา มีจำหน่ายตามร้านขายยาจีน โดยบอกผู้ขายว่าจะซื้อกาวเม็ดหรือกาวยา ก็จะได้กาวกระถิน ที่ว่ากาวยานั้นก็เพราะนิยมนำไปผสมกับยาที่เป็นผงเพื่อให้มีความเหนียว สามารถนำไปปั้นเป็นลูกกลอนได้ เพราะกาวกระถินมีประสิทธิภาพทางยา การเตรียมกาว ให้นำยางกระถินตำให้แหลกต้มน้ำร้อนแล้วนำแช่ 1 คืน กาวละลายกรองด้วยผ้าขาวบาง เจือด้วยสารส้มสักเล็กน้อยกั้นบูด

## 8. กาวลาเทกส์



ที่มาของภาพ : [www.sabuypowermart.com](http://www.sabuypowermart.com)

กาวลาเท็กซ์ มีส่วนประกอบสำคัญ คือ โพลีไวนิลอะซิเตต (poly (vinyl acetate), PVAC) ซึ่งเป็นโพลีเมอร์สังเคราะห์อีกชนิดหนึ่งที่มีสายโซ่ยาว แต่ละลายน้ำได้ไม่ตึ้นก เมื่ออยู่ในน้ำจึงอยู่ในลักษณะของสารอิมัลชัน (emulsion) คือเป็นอนุภาคเล็กๆ มีขนาดเส้นผ่าศูนย์กลาง 10-7-10-4 เซนติเมตร กระจายอยู่ทั่วไปในน้ำ ขนาดของอนุภาคในสารอิมัลชันมีขนาดใหญ่เกินไปกว่าที่จะทำให้แสงส่องผ่านไปได้ ดังนั้นเมื่อมีแสงตกกระทบกับอนุภาคของกาวจึงเกิดการหักเหและสะท้อนกลับ ทำให้กาวลาเท็กซ์มีลักษณะเป็นสีขาวขุ่นคล้ายน้ำนมหรือน้ำยาล้างซึ่งมีอนุภาคเล็กๆ ของโปรตีน และเนื้อยางกระจายอยู่ทั่วไปในน้ำตามลำดับเช่นกัน แต่เมื่อกาวลาเท็กซ์แห้งก็จะมีลักษณะใสเหมือนกาวใส

## 9. สีน้ำอะครีลิค





ที่มาของภาพ : <http://www.toahomeguide.com>

**สีน้ำอะคริลิก** เป็นสีน้ำอะคริลิกแท้ 100% คุณภาพสูง ฟิล์มสีสามารถยึดเกาะได้ดีเยี่ยม เนื้อสีมาก ปิดบังพื้นผิวได้ดี ทาได้พื้นที่มาก ผสมผงสีคุณภาพสูงสีไม่ซีดจางง่าย ทนทานต่อสภาวะอากาศของเมืองร้อนได้ดีเยี่ยมสามารถป้องกันและต่อต้านการเกิดเชื้อราบนฟิล์มสีได้ดีปราศจากสารปรอทและสารตะกั่ว มีให้เลือกทั้งชนิดทาภายนอกภายใน และสีรองพื้นปูนใหม่ เหมาะสำหรับทาบนพื้นผิวปูนฉาบคอนกรีต อิฐ และกระเบื้องแผ่นเรียบ

## 10. แปรงทาสี

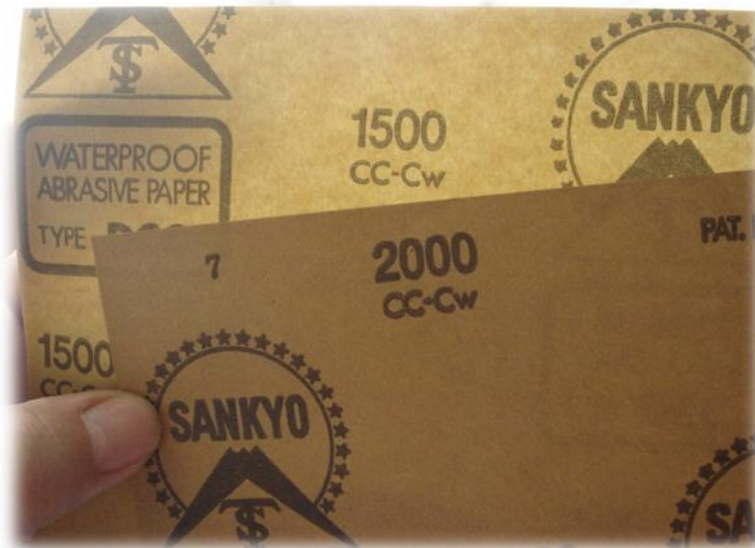


ที่มาของภาพ : [www.thaicarpenter.com](http://www.thaicarpenter.com)

**แปรงทาสี** ในการเลือกใช้แปรงทาสีต้องดูคุณภาพและขนาดของแปรง รวมถึงการใช้งานของแปรงแต่ละชนิดก็ใช้งานแตกต่างกัน ถ้าใช้แปรงคุณภาพต่ำอาจทำให้ไม่เก็บกักเนื้อสีทำให้การทำสีลำบาก เพราะอาจมีสีหยดหรือกระเด็นในขณะทา หรือขนแปรงที่แข็งเกินไปจะทำให้เกิดรอยแปรง และหลุดติดบนชิ้นงานทำให้เสียเวลาและได้งานที่ไม่เรียบร้อย ดังนั้นจึงควรตัดสินใจให้รอบคอบก่อนนำแปรงมาใช้งาน แปรงทาสีน้ำอะครี

ลึค น้ำขบแปรงมีทั้งชนิดที่ทำจากขบสัตว์ เช่น ขบหมูและพลาสติก โดยทั่วไปขบแปรงไม่ควรแข็งกระด้างและหลุดง่าย ควรมีความเป็นสปริงในตัวและมีความยาวพอเหมาะ เพื่อช่วยในการอุ้มเนื้อสีขบชาติที่ใช้ทั่วไปมีตั้งแต่หน้าตัด 1 นิ้วถึง 4 นิ้ว

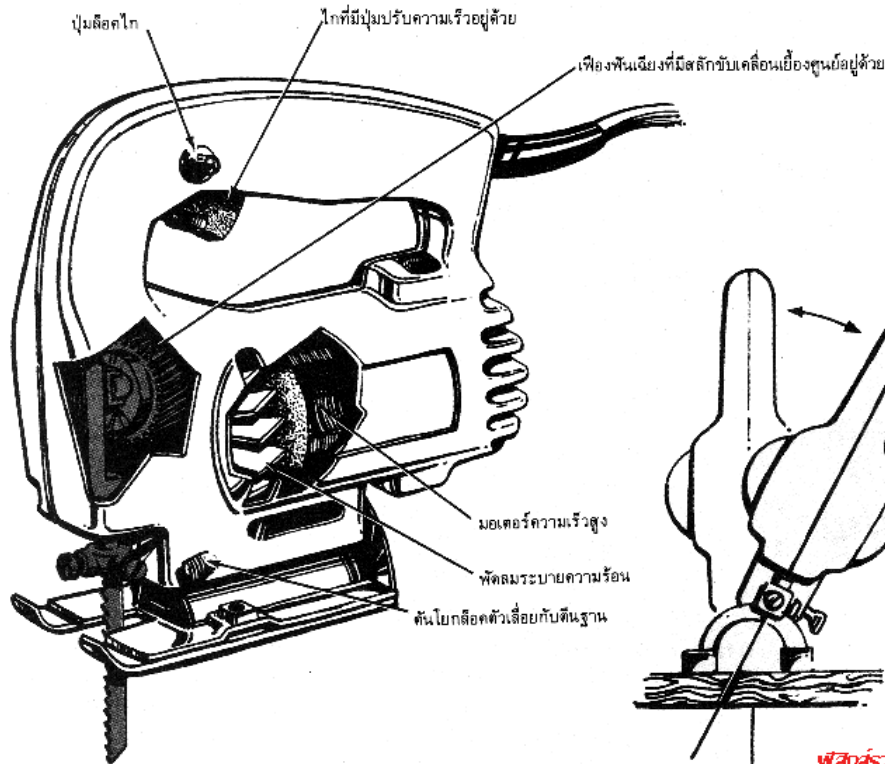
## 11. กระจดาขทราย



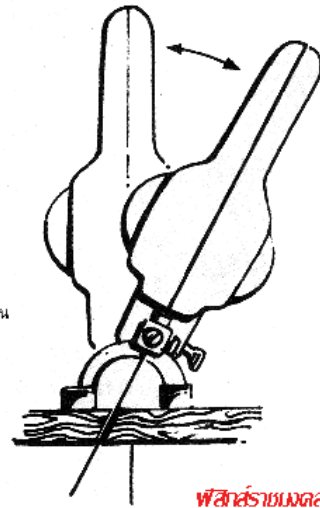
ที่มาของภาพ : [www.mazdaclub.net](http://www.mazdaclub.net)

กระจดาขทราย มี 2 ชนิด ได้แก่ 1) กระจดาขทรายน้ำ หรือ กระจดาขทรายขัดเปียก คุณสมบัติคือ เวลาขัดควรจุ่มน้ำให้เปียกแล้วค่อยขัด สามารถล้างน้ำเพื่อเอาเศษฝุ่นออกจากกระจดาขทรายแล้วนำมาขัดต่อได้ ข้อดีคือ ฝุ่นไม่ฟุ้ง เพราะส่วนใหญ่จะลงไปอยู่กับน้ำที่ล้าง หาซื้อง่าย ร้านขายฮาร์ดแวร์ส่วนใหญ่เกือบ 100% มีขาย แต่ไปบอกว่าเอากระจดาขทรายขัดเหล็กก็มักจะได้พวกนี้มา มีเบอร์ให้เลือกเยอะ ตั้งแต่หยาบยันละเอียดถึง 2000 เลย มีข้อเสียคือ กระจดาขทรายจะเปียกอยู่เวลาขัดไปได้ซักพักหนึ่งทำให้ใช้งานได้ไม่ทน และถ้าไม่จุ่มน้ำ ฝุ่นจะเข้าไปตันกระจดาขทรายเร็วมาก 2) กระจดาขทรายขัดแห้ง หรือ กระจดาขทรายขัดปาร์เก้ เป็นกระจดาขทรายที่ออกแบบมาให้ใช้สำหรับขัดแห้งเท่านั้นห้ามโดนน้ำเลย ถ้าโดนน้ำกระจดาขทรายจะเปียกแทบจะทันที ข้อดีคือ ทนทาน ใช้ได้นาน แผ่นหนึ่งขัดซ้ำได้หลายรอบ ฝุ่นไม่ค่อยเข้าไปอุดกระจดาขทรายให้ทื่อเท่าไร มีข้อเสียคือ ฝุ่นฟุ้งมากไม่เหมาะกับคนเป็นโรคภูมิแพ้และหาซื้อยากกว่า ร้านฮาร์ดแวร์มีขายเป็นบางร้านเท่านั้น และถึงมีก็มีเบอร์ให้เลือกไม่มากเลยไม่เป็นที่นิยมเท่าไร

## 12. เลื่อยฉลุไฟฟ้า



รูปที่ 1 ลักษณะทั่วไปและส่วนประกอบภายในของเลื่อยฉลุไฟฟ้า



รูปที่ 2 ตัววีรอนของเลื่อยฉลุชนิดที่เอียงมุมได้ติดตั้งอยู่บนพื้นฐานรูปครึ่งวงกลม

ที่มาของภาพ : <http://www.rmutphysics.com>

**เลื่อยฉลุไฟฟ้า** ทั้งช่างไม้สมัครเล่นและมีอาชีพต่างก็ตระหนักถึงประโยชน์ของเลื่อยฉลุไฟฟ้าด้วยเหตุผลหลักสองประการ คือ พกพาได้สะดวกและเหมาะสำหรับงานหลายแบบ เครื่องมือนี้น้ำหนักเบาผู้ใช้สามารถบังคับได้โดยใช้มือเพียงข้างเดียวเครื่องมือดังกล่าวแข็งแรงพอที่จะเลื่อยแผ่นกระดานไม้เนื้อแข็งได้และยังใช้กับงานที่ประณีตได้ด้วยเช่นกัน นอกจากนี้ยังใช้กับวัสดุได้หลายชนิด โดยเลือกใช้คนเลื่อยที่เหมาะสมกับชนิดของวัสดุ คุณสมบัติอื่นๆ ของเลื่อยฉลุไฟฟ้าหลายๆ รุ่น คือ มีกลไกที่ทำให้ตัวเลื่อยเอียงเพื่อทำการตัดเป็นมุมได้ นอกจากนี้ยังมีไกบังคับสำหรับความเร็วหลายระดับ พร้อมทั้งไกล็อคเพื่อรักษาความเร็วให้คงที่

## บทที่ 4

### ขั้นตอนและทักษะในการเตรียมพื้นแบบโบราณและสมัยใหม่

เนื่องจากงานจิตรกรรมไทยแบบประเพณีเป็นงานที่มีความละเอียดประณีต ใช้เวลาในการปฏิบัติงานนานกว่าจิตรกรรมสากล ดังนั้นการเตรียมพื้นเขียนภาพจึงมีความสำคัญเป็นอย่างยิ่ง ในการเตรียมพื้นเขียนภาพจิตรกรรมไทยบนพื้นไม้มีวัสดุอุปกรณ์ที่มีคุณสมบัติต่างๆ ดังนี้

#### 4.1 ขั้นตอนการเตรียมพื้นบนไม้แบบโบราณ



การทำสมุกพื้น โดยคัดเลือกเม็ดมะขามที่มีความสมบูรณ์ นำมาใส่กระทะตั้งไฟคั่วด้วยไฟอ่อนๆ หมั่นคนไปเรื่อยๆ จนกระทั่งเปลือกนอกเกรียมขึ้นและมีกลิ่นหอม ลองกะเทาะเปลือกดูว่าสุกพอหรือยัง หากกะเทาะง่ายและพบว่าผิวเนื้อด้านในออกสีเหลืองเกรียมๆ แสดงว่าสุกได้ที่สามารถนำมาดำเนินการในขั้นต่อไปได้



ภาพเปรียบเทียบความสุกของเม็ดมะขาม

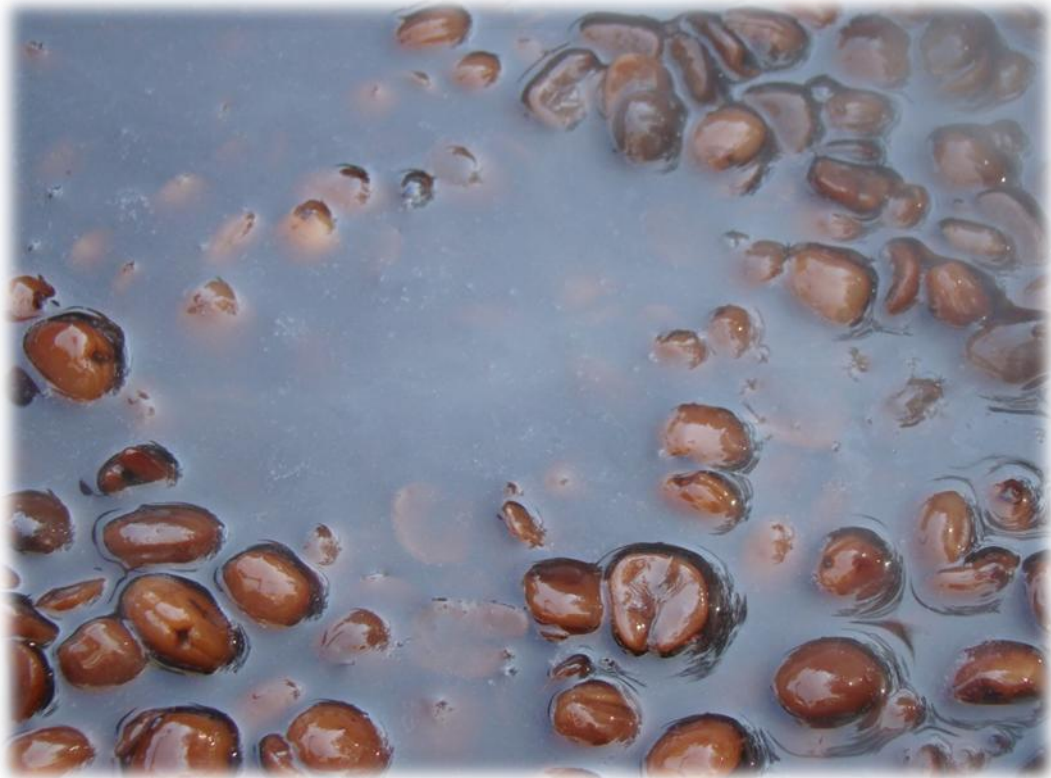


นำเม็ดมะขามคั่วให้สุก ขณะกำลังร้อนเทแช่ลงในน้ำเย็นทิ้งไว้ 1 คืน เปลือกมะขามจะยุ่ยพอง  
ออก



ล้างเอาแต่เม็ดในสีขาวนวล ส่วนเปลือกที่พองยุ่นำไปรองพื้นบนไม้ ก่อนที่จะทาสีรองพื้นกาวเม็ด  
มะขามและดินสอพอง





นำเม็ดมะขามที่คั่วเติมน้ำเล็กน้อยพอเหลว ใส่กระทะเคี่ยวเตาถ่าน ขณะเคี่ยวคุมไฟให้อ่อนๆ ประมาณ 45 นาที และใช้ไม้พายคน เติมน้ำลงไปทีละน้อยอย่าให้แห้ง คนบ่อยๆ ระวังอย่าให้ไหม้ติดก้นกระทะ คุมไฟให้ร้อนจัด เพราะจะทำให้กาวหมดประสิทธิภาพความเหนียว น้ำกาวเกิดขึ้นจากเนื้อของเม็ดมะขาม ละลายออกมาเป็นน้ำเมือกเหนียว ได้เป็นน้ำกาวเม็ดมะขาม



กรองด้วยผ้าขาวบาง ส่วนที่เหลือเป็นกากนำไปบดใหม่แล้วเคี่ยวอีกครั้งก็ได้กาวเช่นกัน เมื่อได้น้ำกาว  
เม็ดยมะขามแล้วควรนำไปใช้ทำสมุกรองพื้นทาผนังให้หมดภายในหนึ่งวัน ถ้าข้ามวันแล้วกาวเม็ดยมะขามนี้จะ  
หมดสภาพมีกลิ่นเหม็น ไม่สามารถนำไปใช้ประโยชน์ได้



การหมักดินสอพอง โดยการนำเอาดินสอพองที่มีวางจำหน่ายในท้องตลาด ใส่น้ำแช่ทิ้งไว้ในถังหมัก  
เพื่อให้ตกตะกอนและเนื้อดินละลายเข้ากันได้ดี หมั่นเทน้ำหน้าผิวเนื้อดินสอพองออกและเติมน้ำเข้าไปใหม่  
แทนที่ของเดิม





ตักดินสอพองจำนวนเท่ากับที่ต้องการใช้ เอาเนื้อดินสอพองมาผสมกับกาวเม็ดมะขามที่เตรียมไว้ ในอัตราส่วนดินสอพอง 1 ส่วน กาวเม็ดมะขาม 2 ส่วน และเติมกาวกระถินให้ดินสอพองและกาวเม็ดมะขามเข้าเป็นเนื้อเดียวกันประมาณ 30 นาที





คนเนื้อดินสอพองกับกาวเม็ดมะขามให้เข้ากัน



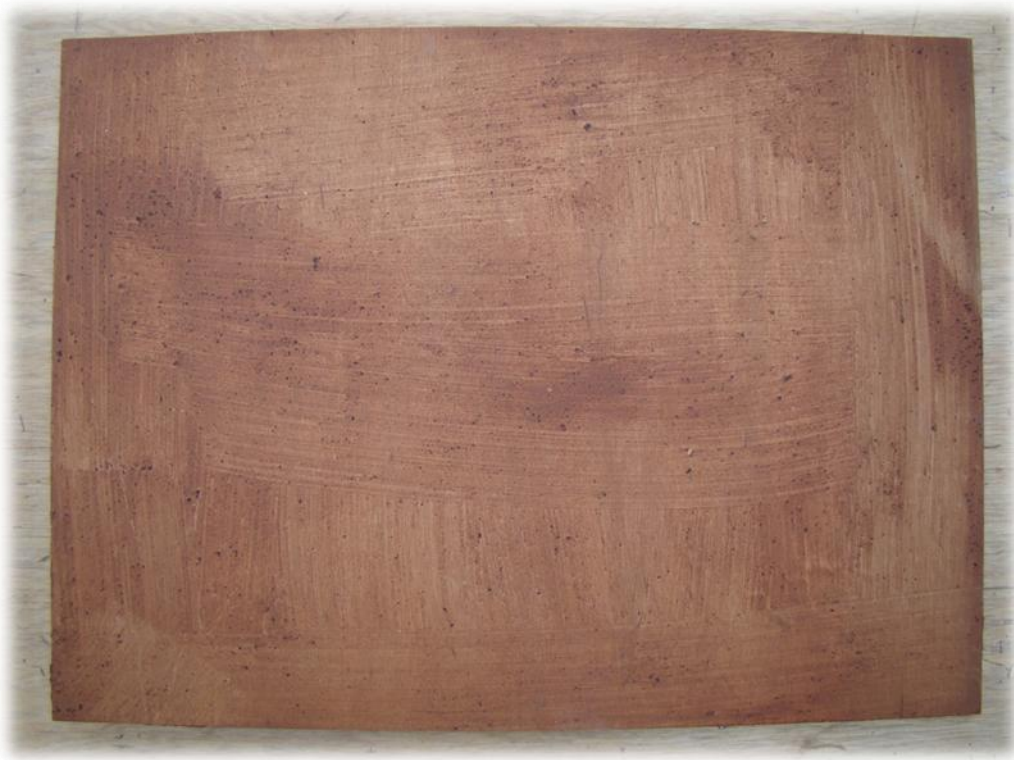
ได้สมุกสำหรับการเตรียมพื้นเขียนภาพแบบโบราณ  
การเตรียมพื้นไม้ก่อนทาสมูกรองพื้น



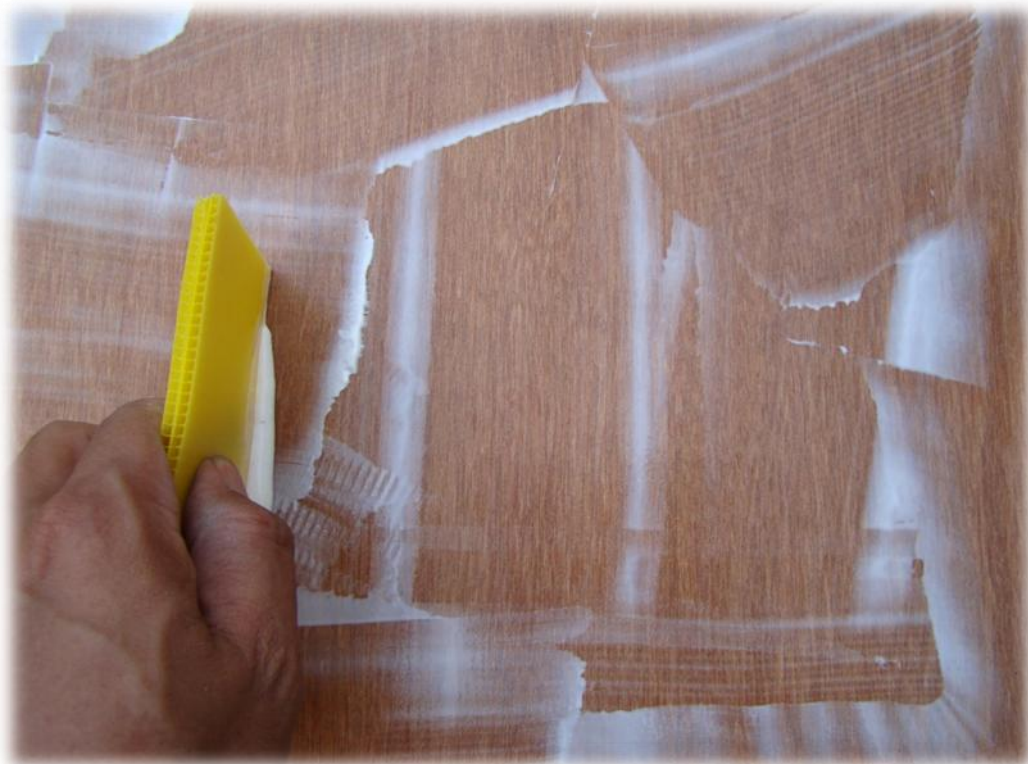
ตัดไม้อัดเกรต A หนา 6 ม.ม. ด้วยเลื่อยฉลุไฟฟ้า



ขัดตกแต่งขอบและพื้นกระดานอัดให้เรียบร้อยด้วยกระดาษทรายหยาบ จากนั้นจึงเลือกใช้วิธีการ ดังนี้



วิธีที่ 1 ทาด้วยเปลือกที่พองอยู่ของการต้มเม็ดมะขาม



วิธีที่ 2 ใช้กาวลาเท็กซ์ปาดบางๆ ลงไปให้ทั่วพื้นกระดาน



ใช้ผ้าขาวบางหรือผ้าดิบชนิดไม่ฟอก ปูทับลงบนพื้นไม้



กวดพื้นผ้าให้ติดกับไม้ เก็บขอบให้เรียบร้อย



ทาสมูกรองพื้นชั้นแรกให้ทั่วทั้งแผ่นไม้กระดานอัด





หากมีรูฟองอากาศต้องตากลมให้ทั่วเสียก่อน



ทาสีรองพื้นซ้ำโดยใช้แปรงทาสีขนาดใหญ่ทำให้หนาประมาณ 1 เส้นตอก เส้นตอก คือไม้ไผ่จักเพื่อใช้สานภาชนะหรือใช้มัดของ เทียบกับความหนาประมาณ 2 มิลลิเมตร ทาพื้นไม้ 3 - 4 ครั้ง แต่ทุกครั้งที่จะทาทับต้องทิ้งตากลมให้แห้งผากเสียก่อน



ใช้กันขวดกวาดพื้น การกวาด คือ การทำให้แน่นมิใช่จะเป็นการขัดเอาออก เมื่อกวาดพื้นจนได้ความ  
แข็งแกร่งดีแล้วปัดฝุ่นออกให้หมด แล้วจึงเตรียมสมุกรองพื้นทาลงบนผิวหน้าของสมุกที่ขัดไว้แล้วนั้นบางๆ  
เพียงชั้นเดียวโบราณเรียก “ปาดเกสร” แล้วปล่อยพื้นสมุกให้แห้งพร้อมสำหรับการเขียนภาพต่อไป

#### 4.2 ขั้นตอนการเตรียมพื้นบนไม้แบบสมัยใหม่

สำหรับการจัดการเรียนการสอนในรายวิชาศิลปะไทยของนักเรียนระดับชั้น ศ.ปวช. 3 และนักศึกษา  
ระดับ ศ.ปวส. 1 นั้น การใช้วัสดุพื้นหลังในการปฏิบัติงานเขียนภาพจิตรกรรมไทยแบบประเพณี หากจะใช้ตาม  
แบบอย่างของโบราณนับเป็นเรื่องยาก เนื่องจากแผ่นไม้สักที่มีขนาดพอเหมาะกับการเขียนภาพนั้นมีราคาแพง  
และการเขียนภาพของนักเรียน นักศึกษา ยังเป็นกระบวนการของการฝึกฝนทักษะฝีมือขั้นต้นเท่านั้น จึงไม่  
เหมาะสมกับการลงทุนที่สูง และไม่สามารถรับประกันได้ว่าคุณภาพของงานที่ออกมาจะเป็นเช่นไร ดังนั้น การ  
ประยุกต์ใช้วัสดุที่มีราคาย่อมเยา มีความคงทนในระดับหนึ่ง จึงเป็นทางเลือกที่เหมาะสมที่สุด





จัดซื้อไม้อัดเกรด A เต็มแผ่น (ขนาด 1.22 X 2.44 เมตร) หนา 6 มิลลิเมตร นำมาตัดตามขนาดที่ต้องการด้วยเลื่อยฉลุไฟฟ้าใบละเอียด เพื่อไม่ให้ขอบของไม้อัดยู่ฉีกขาด



ขัดขอบไม้อัดและพื้นไม้ที่ขรุขระด้วยกระดาษทรายหยาบเป็นเบื้องต้น จากนั้นใช้กระดาษทรายละเอียดเก็บงานให้เรียบร้อย



ใช้กาวลาเท็กซ์ปาดบางๆ ให้ทั่วแผ่นไม้อัด



ใช้ผ้าดิบเนื้อละเอียดชนิดไม่พอกปูทับลงไปด้านบน วางฝ่ามือทั้งสองตรงกลางแผ่นไม้ โละปาดผ้าออกด้านข้างเพื่อเป็นการผนึกผ้าดิบด้วยกาวที่ปาดลงไปให้ติดกับแผ่นไม้อัด



ใช้ขวดแก้วกลิ้งไปมา เพื่อกดผ้าให้ติดกับพื้นได้อย่างแนบสนิท



พับเก็บขอบชายผ้าอัดด้วยกาวลาเท็กซ์ให้เรียบร้อย



ใช้สีน้ำพลาสติกสีขาวชนิดทาภายในละลายน้ำให้มีความข้นของสีในระดับปานกลาง ทาลงไปให้ทั่วทั้งแผ่นเป็นการรองพื้นชั้นแรก ปล่อยให้แห้งไว้ให้แห้งสนิทสังเกตดูว่าสีที่ทาลงไปนั้นสามารถกลบร่องรอยของพื้นผิวและรูเนื้อผ้าได้ดีเพียงใด



ใช้กระดาษทรายขัดเหล็ก (กระดาษทรายน้ำ) ขัดลูบร่องรอยสีแปร่งให้เรียบทั้งแผ่น



ทาสีน้ำพลาสติกซ้ารอบสองปล่อยให้แห้ง ดำเนินการตามขั้นตอนที่ได้ทำมาในข้างต้น หากพื้นผิวเรียบดีแล้วก็เป็อันว่าเสร็จสิ้นกระบวนการนี้ แต่ถ้ายังไม่สามารถกลบรอยรอยรูผ้าได้หมดก็ให้ทาสีซ้าลงไป แต่ต้องระวังอย่าให้หนามาก มิฉะนั้นเวลาเขียนภาพจิตรกรรมไทยลงไปแล้วพื้นจะดูตสีมาก



ใช้สีน้ำพลาสติกละลายน้ำให้มีความเข้มข้นของเนื้อสีในระดับน้อย ทำให้ทั่วทั้งแผ่นพื้นไม่อืด จากนั้นปูทับด้วยกระดาษสาญี่ปุ่น ใช้ฝ่ามือทั้งสองข้างไล่ปาดกระดาษสาจากส่วนกลางของแผ่นพื้นไม่อืดออกไปด้านข้าง

ทั้งสี่ด้านให้เรียบแนบกับผืนผ้าดิบด้านล่าง เก็บขอบทั้งสี่ด้านให้เรียบร้อยทาทับด้วยสีน้ำพลาสติกบางๆ อีกครั้ง  
หนึ่ง ทิ้งไว้ให้แห้งก็เป็นอันเสร็จสิ้นขั้นตอนของการเตรียมพื้นเขียนภาพบนไม้แบบสมัยใหม่



## ภาคผนวก

### 1. การทดสอบประสิทธิภาพของการเตรียมพื้นเขียนภาพจิตรกรรมไทยบนพื้นไม้

การทดสอบพื้นภาพที่เตรียมไว้สำหรับเขียนภาพจิตรกรรมไทย ได้ทำการเขียนคัดลอกภาพเทพชุมนุม (นางฟ้า) จากภาพจิตรกรรมฝาผนังภายในอุโบสถหลังเก่าวัดหนองพุทธาราม อ.พิหารแดง อ.เมือง จ.สุพรรณบุรี โดยใช้แผ่นพื้นจากการเตรียมพื้นบนไม้แบบโบราณ มีขั้นตอนการปฏิบัติงานดังนี้



1. ร่างภาพด้วยดินสอดำลงบนกระดาษสร้างแบบ (ปรุฟขาว) ตามขนาดและองค์ประกอบที่ต้องการ



2. คัดลอกลายเส้นจากแบบร่างด้วยกระดาษไข นำมาวางทับลงบนแผ่นพื้นเขียนภาพที่เตรียมไว้ ใช้กระดาษคัดลอกสำหรับตัดเย็บเสื้อผ้าสีแดง สอดเข้าไปใต้กระดาษไข จากนั้นใช้ปากกาลูกลื่นเขียนกตามลายที่ปรากฏอยู่บนกระดาษไขให้ครบถ้วนทั้งภาพ





3. ตรวจสอบดูว่าได้เขียนลายไปครบถ้วนหรือไม่ ก่อนที่จะแกะกระดาษไขออก มิฉะนั้นหากปิดทับกระดาษไขลงไปใหม่เวลาเขียนตามรอยอาจจะไม่ตรงกับที่เขียนไปแล้ว ภาพที่ออกมาจะมีความคลาดเคลื่อนหรือทับซ้อนกัน



4. ใช้สีฝุ่นผสมกาวกระถิน ระบายสีฉากหลังให้ได้ใกล้เคียงกับแบบมากที่สุด



5. ระบายสีผ้าถุง ชายไหว เข็มผ้า ใส่รายละเอียดของลายผ้า สีของตัวภาพ และลงสีเหลืองในส่วนของเครื่องประดับ



6. ตัดเส้นรอบนอกของผ้านุ่งแยกเส้นคัต เส้นแร และตัดเส้นหน้าภาพ ตัวภาพ



7. ทายางมะเดื่อลงในส่วนที่ระบายด้วยสีเหลือง รอให้หมาดๆ ก่อนจึงปิดด้วยทองคำเปลว ตัดเส้นทอง แล้วเป็นชิ้นงานที่เสร็จสมบูรณ์

ผลการทดสอบพบว่า การเตรียมพื้นเขียนภาพจิตรกรรมไทยบนพื้นไม้ ทั้งแบบโบราณและสมัยใหม่ สามารถนำมาใช้ปฏิบัติงานได้เป็นอย่างดี

## บรรณานุกรม

- ศิลปากร, กรม. จิตรกรรมฝาผนังพระพุทธรัตนสถานตามแนวพระราชดำริ เล่ม 2 เรื่อง  
จดหมายเหตุจิตรกรรมฝาผนังพระพุทธรัตนสถาน รัชกาลที่ 9. กรุงเทพฯ :  
อมรินทร์พริ้นติ้งแอนด์พับลิชชิ่ง, 2548.
- ศิลปากร, กรม. คุณลักษณะในจิตรกรรมไทย. นครปฐม : มหามกุฏราชวิทยาลัย, 2547.
- สุวัฒน์ แสนขัติยรัตน์. กลวิธีการเขียนภาพจิตรกรรมไทย. กรุงเทพฯ : มิตรสัมพันธ์กราฟฟิค, 2549.
- ศิลปากร, กรม. การอบรมทางเทคนิคและวิชาการ ว่าด้วยการสงวนรักษาจิตรกรรมฝาผนัง.  
กรุงเทพฯ : เอกสารประกอบการอบรม, 2518.
- [http://www.nanawood.com/index.php?option=com\\_content&view=article&id=6:2009-01-11-06-16-43&catid=3:2009-01-07-21-54-56&Itemid=4](http://www.nanawood.com/index.php?option=com_content&view=article&id=6:2009-01-11-06-16-43&catid=3:2009-01-07-21-54-56&Itemid=4)
- <http://prime-wood.com/plywooddetail.html>
- <http://th.wikipedia.org/wiki/%E0%B8%A1%E0%B8%B0%E0%B8%82%E0%B8%B2%E0%B8%A1>
- <http://th.wikipedia.org/wiki/%E0%B8%94%E0%B8%B4%E0%B8%99%E0%B8%AA%E0%B8%AD%E0%B8%9E%E0%B8%AD%E0%B8%87>
- <http://piyatextile.com/history.php>
- <http://daitodaito.blogspot.com/2011/10/washi-paper-japanese-paper.html>
- <http://www.vcharkarn.com/varticle/38229>
- [http://www.toahomeguide.com/productsolution/view\\_article.php?solution\\_id=7](http://www.toahomeguide.com/productsolution/view_article.php?solution_id=7)
- <http://guru.google.co.th/guru/thread?tid=739d9b0d8fca8947>
- <http://www.rmutphysics.com/charud/invention/invention1/electric-saw/index.htm>