

บทที่ 1

ข้อมูลทั่วไปของหน่วยงาน

1. ความเป็นมาและสภาพปัจจุบัน

วิทยาลัยช่างศิลป์

2. สถานที่ตั้ง

60 ถนนหลวงพรต แขวงลาดกระบัง เขตลาดกระบัง กรุงเทพมหานคร

3. ประวัติความเป็นมา

วิทยาลัยช่างศิลป์ มีชื่อเดิมว่า “โรงเรียนศิลปศึกษา” ตั้งขึ้นเมื่อวันที่ 4 มีนาคม พ.ศ. 2495 มีฐานะเป็นโรงเรียนเตรียมของมหาวิทยาลัยศิลปากร

พ.ศ. 2495 เปิดการเรียนการสอนเป็นครั้งแรก เมื่อวันที่ 17 พฤษภาคม โดยใช้สถานที่ของมหาวิทยาลัยศิลปากรเป็นสถานที่เรียนชั่วคราว

พ.ศ. 2496 ขยายการสอนเป็น 3 แผนก คือ แผนกจิตรกรรมและประติมากรรม แผนกช่างสิบหมู่ และแผนกโบราณคดี แต่ละแผนกมีกำหนดเวลาเรียน 3 ปี

พ.ศ. 2498 มหาวิทยาลัยศิลปากรได้เปลี่ยนหลักเกณฑ์การรับนักศึกษาใหม่ คือรับนักเรียนโรงเรียนศิลปศึกษาที่สอบไล่ได้ชั้นปีที่ 2 เข้าศึกษาต่อในมหาวิทยาลัย แต่ต้องผ่านการสอบคัดเลือก

พ.ศ. 2500 มีการเปลี่ยนแปลงเกี่ยวกับการดำเนินงานของโรงเรียนหลายประการ คือ

1. ได้กำหนดฐานะของโรงเรียนเป็น ประเภทอุดมศึกษา เรียกชื่อว่า “โรงเรียนศิลปศึกษาเตรียมมหาวิทยาลัยศิลปากร”

2. ยุบเลิกแผนกช่างสิบหมู่ คงเหลือไว้เพียง 2 แผนก และเรียกชื่อใหม่ว่า แผนกเตรียมศิลปะ และ แผนกเตรียมโบราณคดี สำหรับการศึกษานใน 2 ปีแรก

3. เปลี่ยนสังกัดจากมหาวิทยาลัยศิลปากร มาสังกัดกองหัตถศิลป์ กรมศิลปากร

พ.ศ. 2504 มีพระราชกฤษฎีกาแบ่งส่วนราชการภายในกรมศิลปากรใหม่ มีการตั้ง “กองศิลปศึกษา” ขึ้น โรงเรียนศิลปศึกษา จึงมาสังกัดกองศิลปศึกษา มีงบประมาณ ตำแหน่ง ครูอาจารย์ เจ้าหน้าที่ เป็นของตนเอง และได้เปลี่ยนชื่อใหม่เป็น “โรงเรียนช่างศิลป์”

พ.ศ. 2517 เปิดสอนหลักสูตรประกาศนียบัตรศิลปศึกษาชั้นสูง

พ.ศ. 2519 กระทรวงศึกษาธิการได้ยกฐานะโรงเรียนช่างศิลป์เป็น “วิทยาลัยช่างศิลป์” และเริ่มขยายกิจกรรมการเรียนการสอนไปที่เขตลาดกระบัง กรุงเทพมหานคร โดยเริ่มพัฒนาและก่อสร้างอาคารเรียนในที่ดินของหลวงพรตพิทยพยัต(เจ้าคุณทหาร)ที่เขตลาดกระบัง บนเนื้อที่ ประมาณ 63 ไร่ และได้เริ่มใช้เป็นสถานศึกษาของวิทยาลัยตั้งแต่ พ.ศ. 2521 เป็นต้นมา

พ.ศ. 2524 ปรับปรุงหลักสูตรประกาศนียบัตรศิลปศึกษาชั้นกลาง โดยยกเลิกการเรียนวิชาการศึกษา

พ.ศ. 2527 ได้มีการปรับปรุงหลักสูตรประกาศนียบัตรศิลปศึกษาชั้นสูง โดยยกเลิกการเรียนวิชาการศึกษา

พ.ศ. 2539 ปรับหลักสูตรประกาศนียบัตรศิลปศึกษาชั้นกลาง และ หลักสูตรประกาศนียบัตรศิลปศึกษาชั้นสูง โดยเรียกว่า “หลักสูตรศิลปกรรมระดับประกาศนียบัตรวิชาชีพ พุทธศักราช 2539” (ศ.ปวช.) และ “หลักสูตรศิลปกรรมระดับประกาศนียบัตรวิชาชีพชั้นสูง พุทธศักราช 2539” (ศ.ปวส.)

พ.ศ. 2545 วิทยาลัยช่างศิลป์ได้มาสังกัดสถาบันบัณฑิตพัฒนศิลป์ กรมศิลปากร กระทรวงวัฒนธรรม ตามประกาศกรมศิลปากร เรื่องการแบ่งส่วนราชการ หน่วยงาน และสถานศึกษา ของกรมศิลปากร ลงวันที่ 14 พฤศจิกายน พ.ศ. 2545

พ.ศ. 2546 ปรับหลักสูตรศิลปกรรม ระดับประกาศนียบัตรวิชาชีพ พุทธศักราช 2539 เป็น หลักสูตรประกาศนียบัตรวิชาชีพ พุทธศักราช 2544 วิทยาลัยช่างศิลป์ ตามพระราชบัญญัติ การศึกษาแห่งชาติ พุทธศักราช 2542

พ.ศ. 2550 วิทยาลัยช่างศิลป์ สังกัดสถาบันบัณฑิตพัฒนศิลป์ กระทรวงวัฒนธรรม ตามประกาศในราชกิจจานุเบกษา เล่มที่ 124 ตอนที่ 32 ก วันที่ 9 กรกฎาคม พ.ศ. 2550

2. ปรัชญา ปณิธาน วิสัยทัศน์ พันธกิจและวัตถุประสงค์

2.1 ปรัชญา

“สาธุ โข สิปปโก นาม อปี ยาหิสกัทธิส”

ขึ้นชื่อว่าศิลปะแม้เช่นใด เช่นหนึ่ง ก็ยังประโยชน์ให้สำเร็จได้

2.2 วิสัยทัศน์

วิทยาลัยช่างศิลป์ มุ่งจัดการศึกษาด้านศิลปะที่คำนึงถึงผู้เรียนเป็นสำคัญ ตามคุณลักษณะ อันพึงประสงค์ และสอดคล้องกับความต้องการของสังคม ด้วยการบริหารจัดการที่มีนโยบาย เป้าหมาย ที่ชัดเจนเป็นระบบ

2.3 พันธกิจ

1. จัดการเรียนการสอนศิลปะอย่างมีคุณภาพ โดยคำนึงถึงการพัฒนาศักยภาพ ตามธรรมชาติของผู้เรียน ด้วยหลักสูตรที่กำหนดคุณลักษณะเฉพาะอันพึงประสงค์ และสอดคล้องกับ ความต้องการของสังคม

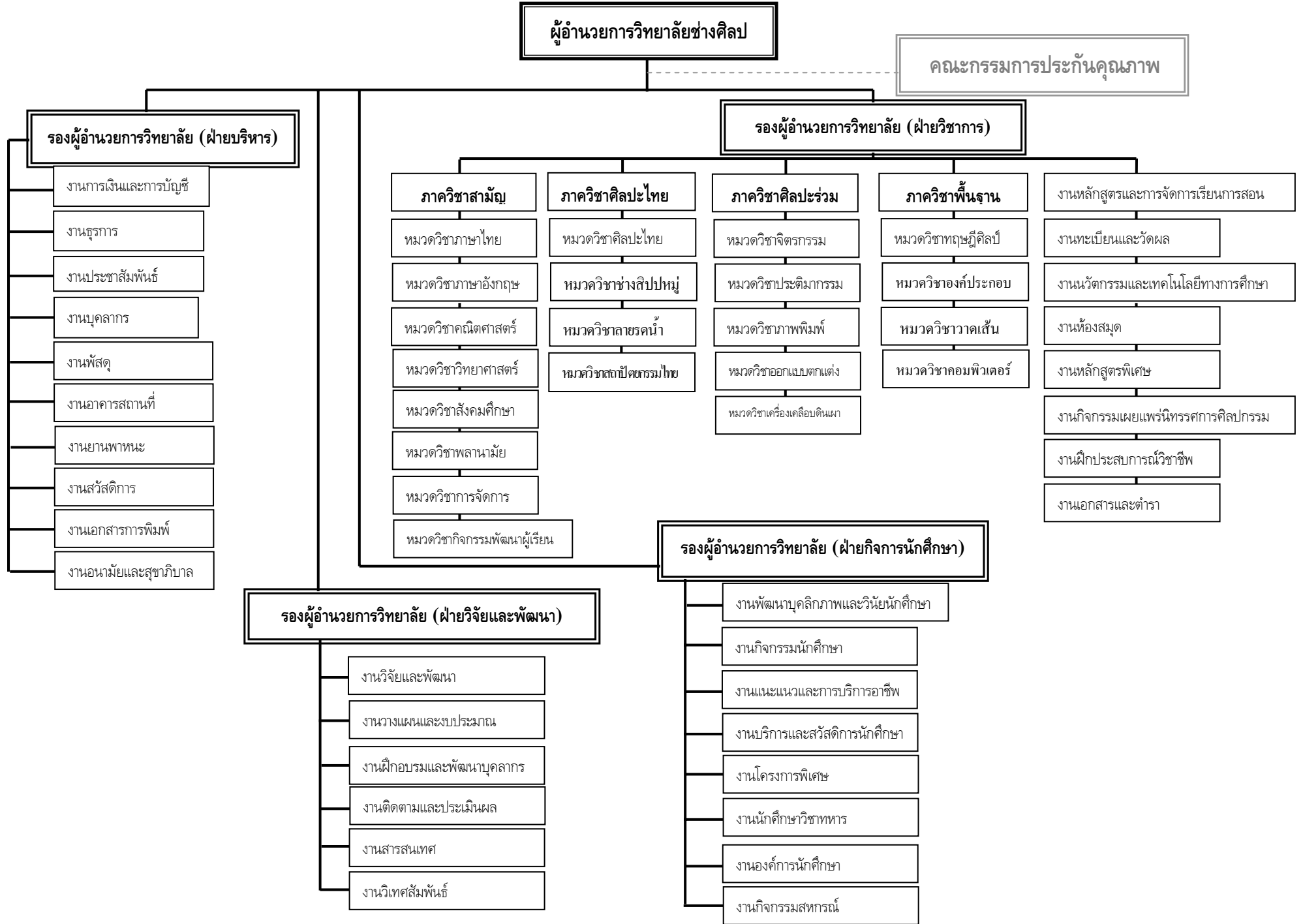
2. ปรับปรุงและพัฒนาระบบการบริหารจัดการให้มีประสิทธิภาพ

3. พัฒนานุเคราะห์ทุกฝ่ายอย่างต่อเนื่อง เพื่อเพิ่มประสิทธิภาพในการทำงาน

4. จัดสภาพแวดล้อมและบรรยากาศที่เอื้อต่อการเรียนรู้แก่ผู้เรียน

5. พัฒนาระบบการสนับสนุน และการบริหารด้านต่าง ๆ ให้เอื้อต่อการดำเนินงาน ของวิทยาลัย

3. โครงสร้างการบริหารภายในวิทยาลัยช่างศิลป์



4. จำนวนบุคลากร จำแนกตามประเภทและคุณวุฒิ

ประเภท	เพศ			ระดับการศึกษา ระดับปริญญา				
	ชาย	หญิง	รวม	อนุ.ป	ป.ตรี	ป.โท	ป.เอก	รวม
ผู้บริหารสถานศึกษา	2	3	5	-	-	5	-	5
ข้าราชการครู	47	39	86	2	41	43	-	86
บุคลากรทางการศึกษา	2	2	4	2	2	-	-	
พนักงานราชการ	5	4	9	2	7	-	-	-
ลูกจ้างประจำ	15	3	18	18	-	-	-	-
ลูกจ้างชั่วคราว	-	2	2	-	2	-	-	-
รวม	71	54	124	24	52	48	-	91

5. งบประมาณ

งบประมาณ	รายรับ	รายจ่าย	คงเหลือ
1. งบประมาณแผ่นดิน			
● งบบุคลากร	29,389,143	29,389,143	-
● งบดำเนินงาน	555,820	479,276.79	76,543.21
● งบลงทุน	11,247,060	11,170,825	76,235
● งบเงินอุดหนุน	4,064,940	4,063,723	1,217
● งบรายจ่ายอื่น	80,000	79,509	491
2. งบประมาณที่ได้รับสนับสนุน	-	-	-
จากหน่วยงานภายนอก			
3. งบประมาณผลประโยชน์	230,000	229,926.62	73.38
4. เงินรายได้	3,044,664.50	1,562,650.46	1,482,014.04

6. ข้อมูลอาคารและพื้นที่ใช้สอย

ชื่ออาคาร	ชื่อห้องเรียน / ห้องปฏิบัติการ	ประเภทห้อง		ขนาดห้องและความจุ
		ห้องเรียน	ปฏิบัติการ	
อาคารเรียนรวม	ห้องเรียนสามัญ	✓ (13)		8 ม. x 10 ม. /35 – 40 คน
	ห้องวิทยาศาสตร์		✓ (2)	8 ม. x 10 ม. /35 – 40 คน
	ห้องกายวิภาค		✓ (2)	8 ม. x 10 ม. /35 – 40 คน
อาคารจิตรกรรม	ห้องจิตรกรรม		✓ (8)	10 ม. x 12 ม. /35 – 40 คน

ชื่ออาคาร	ชื่อห้องเรียน / ห้องปฏิบัติการ	ประเภทห้อง		ขนาดห้องและความจุ
		ห้องเรียน	ปฏิบัติการ	
อาคารพื้นฐานศิลปะ	ห้องวาดเส้น		✓ (6)	10 ม. x 12 ม. /35 – 40 คน
	ห้ององค์ประกอบศิลป์		✓ (4)	10 ม. x 12 ม. /35 – 40 คน
อาคารหอสมุด	ห้องคอมพิวเตอร์		✓ (2)	10 ม. x 12 ม. /35 – 40 คน
	ห้องชาวด์แล็ป		✓ (2)	10 ม. x 12 ม. /35 – 40 คน
อาคารเครื่องเคลือบฯ	ห้องเครื่องเคลือบฯ		✓ (4)	10 ม. x 12 ม. /35 – 40 คน
อาคารภาพพิมพ์	ห้องภาพพิมพ์		✓ (3)	10 ม. x 12 ม. /35 – 40 คน
อาคารประติมากรรม	ห้องประติมากรรม		✓ (5)	10 ม. x 12 ม. /35 – 40 คน
อาคารอนุรักษ์ช่างศิลป์	ห้องออกแบบตกแต่ง		✓ (4)	10 ม. x 12 ม. /35 – 40 คน
	ห้องสถาปัตยกรรมไทย		✓ (3)	10 ม. x 12 ม. /35 – 40 คน
อาคารศิลปหามู่	ห้องศิลปหามู่		✓ (9)	10 ม. x 12 ม. /35 – 40 คน
อาคารหอประชุมเล็ก	ห้องพลศึกษา		✓ (1)	22 ม. x 14 ม. /80 – 100 คน

7. ข้อมูลนักศึกษา

ระดับ / สาขา	เพศ		รวม
	ชาย	หญิง	
ระดับ ปวช.	384	304	688
ระดับ ปวส.	67	21	88
● สาขาจิตรกรรม	19	3	22
● สาขาประติมากรรม	1	-	1
● สาขาภาพพิมพ์	7	2	9
● สาขาศิลปะไทย	2	1	3
● สาขาออกแบบตกแต่ง	24	15	39
● สาขาสถาปัตยกรรมไทย	2	-	2
● สาขาเครื่องเคลือบดินเผา	1	-	1
● สาขาศิลปหามู่	1	-	1
รวม	441	325	766

8. ระบบและกลไกประกันคุณภาพ

8.1 มาตรฐานคุณภาพการศึกษา

วิทยาลัยช่างศิลปจัดการศึกษาวิชาชีพศิลปะ จึงใช้มาตรฐานคุณภาพการศึกษาระดับอาชีวศึกษา ร่วมกับมาตรฐานคุณภาพการศึกษาของวิชาชีพศิลปะ ซึ่งสามารถกำหนดมาตรฐานได้รวม 7 มาตรฐาน ดังนี้

- 1.1 มาตรฐานที่ 1 การประกันคุณภาพภายใน
- 1.2 มาตรฐานที่ 2 คุณภาพของผู้สำเร็จการศึกษา
- 1.3 มาตรฐานที่ 3 การจัดการเรียนการสอนด้านอาชีวศึกษา
- 1.4 มาตรฐานที่ 4 นวัตกรรมและการสร้างองค์ความรู้ของอาจารย์และนักศึกษา
- 1.5 มาตรฐานที่ 5 การบริการทางวิชาการที่ตอบสนองต่อชุมชนและสังคม
- 1.6 มาตรฐานที่ 6 การบริหารและการจัดการ
- 1.7 มาตรฐานที่ 7 การทำนุบำรุงศิลปวัฒนธรรม

8.2 การดำเนินการ

กระบวนการประกันคุณภาพภายในสถานศึกษาใช้แนวคิดของหลักการบริหารที่เป็นกระบวนการครบวงจร ประกอบด้วย 4 ขั้นตอน คือ

1. การร่วมกันวางแผน (Planing = P)
2. ดำเนินงานตามแผน (Doing = D)
3. ตรวจสอบประเมินผล (Cheeking = C)
4. นำผลการประเมินไปปรับปรุงงาน (Action = A)

การปฏิบัติทั้ง 4 ขั้นตอน ดำเนินการอย่างเป็นรูปธรรม ดังนี้

1. การเตรียมการ เป็นการปฏิบัติลำดับแรกคือสถานศึกษาเตรียมความพร้อมของบุคลากร เช่นเดียวกับการบริหารจัดการศึกษาในแต่ละปีการศึกษาด้วยการดำเนินการ ดังนี้

1.1 สร้างความตระหนักให้บุคลากรรับรู้และให้ความสำคัญกับระบบประกันคุณภาพการศึกษาของวิทยาลัยร่วมกัน ขณะเดียวกันได้จัดทำเอกสารประชาสัมพันธ์ให้บุคลากรมีความรู้และสามารถปฏิบัติเพื่อพัฒนาการเรียนการสอนให้สอดคล้องกับเจตนารมณ์ของมาตรฐานการศึกษาของสถานศึกษา

1.2 แต่งตั้งคณะกรรมการผู้รับผิดชอบดำเนินการตามกลไกของระบบประกันคุณภาพ

2. การดำเนินการ ประกอบด้วยขั้นตอนย่อย ๆ ดังนี้

2.1 วางแผนการปฏิบัติงาน โดยกำหนดมาตรฐานคุณภาพการศึกษาเรียงลำดับมาตรฐานตามความสำคัญ กำหนดแนวทางการดำเนินการ ระยะเวลา และงบประมาณ

2.2 ดำเนินการตามแผน ส่งเสริมสนับสนุนการดำเนินการพร้อมกำกับ
ติดตามให้การนิเทศ

2.3 ตรวจสอบประเมินผล

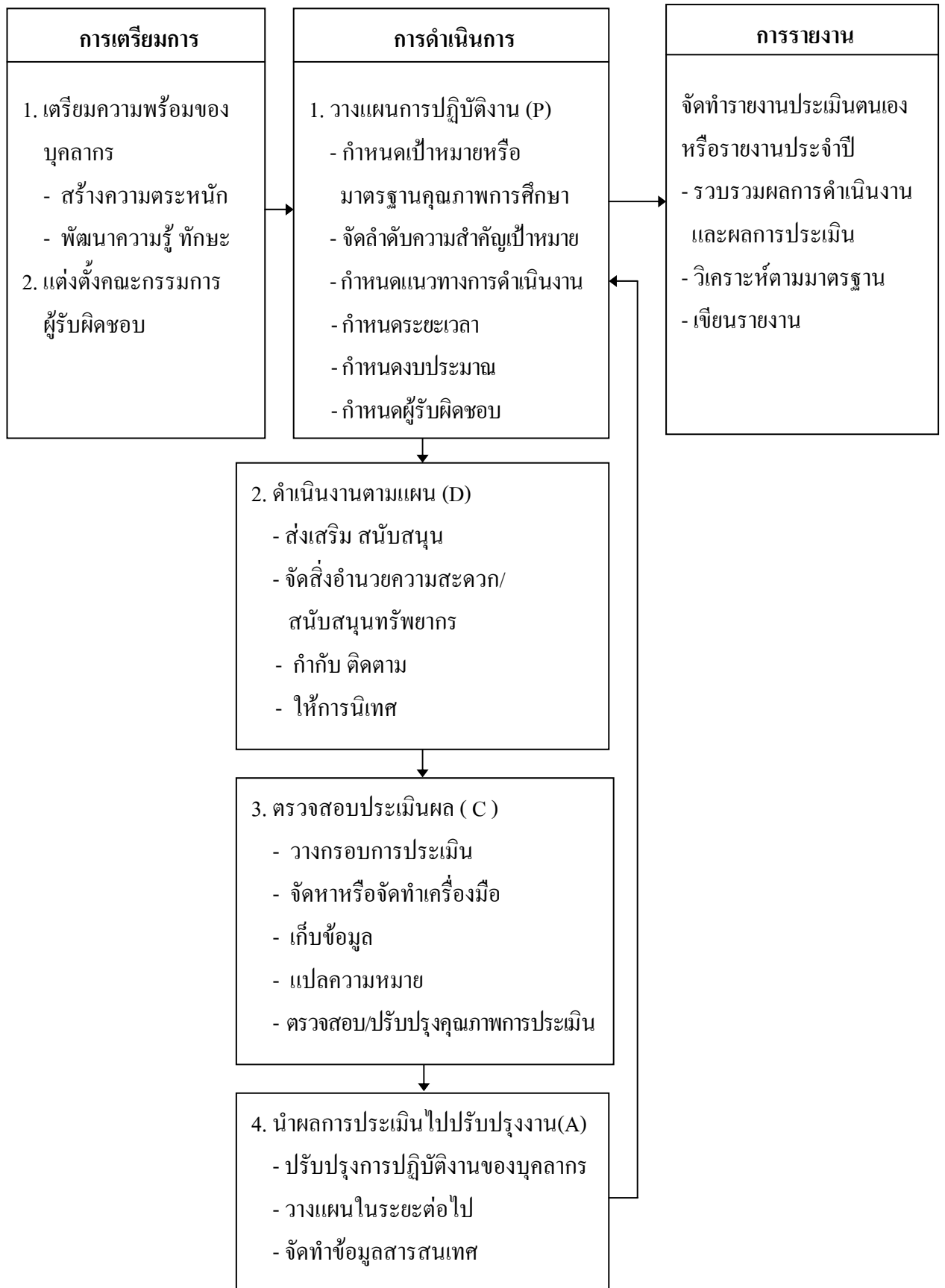
2.4 นำผลการประเมินไปปรับปรุงงาน

8.3 การรายงาน

ขั้นตอนสุดท้ายคือจัดทำรายงานประเมินตนเอง ซึ่งจัดทำจากการรวบรวมผลการดำเนินงานผล
การประเมิน วิเคราะห์ตามมาตรฐานและเขียนรายงาน

กระบวนการทั้ง 3 สามารถสรุปเป็นแผนภูมิได้ ดังนี้

แผนภูมิการดำเนินการประกันคุณภาพการศึกษาภายในของวิทยาลัยช่างศิลป์



9. สรุปผลการปรับปรุงตามผลการประเมินในรอบปีที่ผ่านมาและเป้าหมายสำคัญในปัจจุบัน

มาตรฐาน	ผลการประเมิน ปีการศึกษา 2550	การปรับปรุงในปี 2551 จากผลการประเมินปี 2550	เป้าหมายสำคัญ ในปัจจุบัน	
มาตรฐานที่ 1	ตัวบ่งชี้ 1.1 มีการประเมิน	1.1 นำผลการประเมิน	1.1 ให้วิเคราะห์แผน	
	ภายในครบทุกระดับ	คุณภาพภายในมาจัดทำ	พัฒนาคุณภาพการ	
	ของตัวบ่งชี้ วิธีการประเมิน	แผนพัฒนาคุณภาพ	ศึกษาที่เกิดจากผล	
	ชัดเจน	การศึกษา 2551 ได้	การประเมินเพื่อให้	
			แผนมีความสอดคล้อง	
			เชื่อมโยงกับกลยุทธ์	
			รวมของสถานศึกษา	
			และสถาบันอย่างแท้	
			จริง	
ตัวบ่งชี้ 1.2 ประเมินครบ	ทุกระดับของตัวบ่งชี้	1.2 ดำเนินการจัดทำ	1.2 พัฒนาคุณภาพ	
		นวัตกรรมที่พัฒนาจากผล	ผู้เรียนให้สูงขึ้นจาก	
		ของการประเมินเพิ่มขึ้น	นวัตกรรมที่เกิดจาก	
			ประสิทธิผลของระบบ	
			ประกันคุณภาพ	
	ตัวบ่งชี้ 1.3 ประเมินครบ	ทุกระดับของตัวบ่งชี้	1.3 จัดระบบและกลไก	1.3 จัดทำแผนการ
			การให้ความรู้และทักษะ	จัดการเรียนรู้แบบ
			ด้านประกันคุณภาพแก่	บูรณาการ
			ผู้เรียนอย่างกว้างขวาง	ให้ผู้เรียนรู้และเข้าใจ
		เพิ่มขึ้น	ระบบประกันคุณภาพ	
			มากขึ้น	
มาตรฐานที่ 2		ตัวบ่งชี้ 2.1 มีการประเมิน	2.1 นำผลการประเมินมา	2.1 วิเคราะห์ผลที่ได้
		ครบทุกตัวบ่งชี้ย่อย วิธีการ	ปรับปรุงเครื่องมือวัด	จากการวัดมาตรฐาน
		ประเมินชัดเจน	มาตรฐานวิชาชีพให้มี	วิชาชีพที่ส่งผลต่อ
		ประสิทธิภาพเพิ่มขึ้น	การพัฒนาปรับปรุง	
			การเรียนการสอน	
	ตัวบ่งชี้ 2.2 มีการประเมิน	ครบทุกตัวบ่งชี้ย่อย	2.2 ปรับปรุงข้อมูลตัวเลข	2.2 นำข้อมูลผล
			ร้อยละของผลสัมฤทธิ์	สัมฤทธิ์ทางการเรียนรู้

มาตรฐาน	ผลการประเมิน ปีการศึกษา 2550	การปรับปรุงในปี 2551 จากผลการประเมินปี 2550	เป้าหมายสำคัญ ในปัจจุบัน
		ทางการเรียนที่มีความ	ระบบพัฒนาการจัด
		คลาดเคลื่อนเนื่องจากการ	การเรียนรู้ให้มี
		จบการศึกษาในรอบปี	ประสิทธิภาพและ
		การศึกษาเริ่มจาก 31 มี.ค.	ประสิทธิผลยิ่งขึ้น
		2551- 15 พ.ค. 2551	
	ตัวบ่งชี้ 2.3 มีการประเมิน	2.3 ติดตามข้อมูลของผู้มี	2.3 เนื่องด้วยปรัชญา
	ด้วยวิธีการและหลักการ	งานทำอย่างเป็นระบบ โดย	ของการจัดการศึกษา
	ของผลผลิตจากผู้เรียน	ใช้ข้อมูลอ้างอิงจากแหล่ง	ของวิชาชีพศิลปะ
	ระดับพื้นฐานที่ส่วนใหญ่	ข้อมูลที่มีผลเป็นปัจจุบัน	ผู้จบการศึกษาทั้งระดับ
	ต้องการเข้ารับการศึกษต่อ	และมีความถูกต้องมากที่สุด	ปวช. และปวส.
	เพื่อสร้างความชำนาญ		ไม่มุ่งเน้นที่จะ
	ในการประกอบวิชาชีพ		ประกอบอาชีพ
	มิใช่จากผู้เรียนที่มีความ		
	สามารถพอเพียงที่จะออก		
	มาประกอบวิชาชีพได้		
	ตัวบ่งชี้ 2.4 มีการประเมิน	2.4 ติดตามข้อมูลผู้มีงานทำ	2.4 วิเคราะห์ข้อคิดเห็น
	ด้วยวิธีการและหลักการที่	และสำรวจความพึงพอใจ	ของนายจ้างและผู้
	ชัดเจน	ของนายจ้างและผู้ประกอบ	ประกอบการเพื่อให้ได้
		การอย่างเป็นระบบ	ข้อมูลมาปรับปรุง
		หมายเหตุ ตัวบ่งชี้นี้	การเรียนการสอนสู่
		ปีการศึกษา 2551 ไม่	ความเป็นสากล
		รับการประเมินภายใน	
		เพราะผู้มีงานทำอยู่ระหว่าง	
		การทดลองปฏิบัติงาน	
มาตรฐานที่ 3	ตัวบ่งชี้ 3.1 ไม่ได้ดำเนินการ	3.1 ไม่ได้ดำเนินการพัฒนา	3.1 สถานศึกษาดำเนิน
		หลักสูตรแบบฐานสมรรถนะ	การปรับปรุงหลักสูตร
		แต่สถานศึกษามีหลักสูตร	โดยพัฒนาให้เป็น
		ที่เน้นการเรียนแบบปฏิบัติ	หลักสูตรที่เน้นศักยภาพ
		จริงและวิทยาลัยอยู่ใน	ของการปฏิบัติจริง

มาตรฐาน	ผลการประเมิน ปีการศึกษา 2550	การปรับปรุงในปี 2551 จากผลการประเมินปี 2550	เป้าหมายสำคัญ ในปัจจุบัน
		ระหว่างดำเนินการปรับ	ให้มีประสิทธิภาพ
		หลักสูตร	สูงขึ้น
	ตัวบ่งชี้ 3.2 มีการประเมิน	3.2 นำเกณฑ์การดำเนินงาน	3.2 สถานศึกษานั่น
	ไม่ครบทุกระดับ	ของตัวบ่งชี้ที่ไม่มี	กระบวนการจัดการ
		ประเมินมาพัฒนาเข้าสู่	เรียนการสอนที่เน้น
		การประเมินเพิ่มขึ้น	ผู้เรียนเป็นสำคัญ และ
			พัฒนาปรับปรุงโดย
			กำหนดทิศทาง
			พัฒนาอย่างชัดเจน
	ตัวบ่งชี้ 3.3 สถานศึกษามี	3.3 สถานศึกษามีอัตราส่วน	3.3 สถานศึกษามี
	อัตราส่วนอาจารย์ประจำที่	อาจารย์ประจำที่มีคุณวุฒิ	อัตราส่วนอาจารย์
	มีคุณวุฒิทางวิชาชีพต่อ	ทางวิชาชีพต่อนักศึกษา	ประจำที่มีคุณวุฒิทาง
	นักศึกษาอยู่ในเกณฑ์ที่	อยู่ในเกณฑ์ที่สูงกว่า	วิชาชีพต่อนักศึกษา
	สูงกว่าเป้าหมาย	เป้าหมาย	อยู่ในเกณฑ์ที่สูงกว่า
			เป้าหมาย
	ตัวบ่งชี้ 3.4 ไม่ได้ดำเนินการ	3.4 สถานศึกษามีการเชิญ	3.4 สถานศึกษาเชิญ
		วิทยากรมาบรรยายให้	วิทยากรจากภายนอก
		ความรู้ทางวิชาการแก่	มาบรรยายให้ความรู้
		นักศึกษา แต่การดำเนินการ	ทั้งด้านวิชาการและ
		ยังต่ำกว่าเป้าหมาย	ศิลปะอย่างหลากหลาย
	ตัวบ่งชี้ 3.5 ไม่ได้ดำเนินการ	3.5 สถานศึกษาดำเนินการ	3.5 นำข้อมูลจากการ
		ออกแบบสอบถามความ	ประเมินความพึงพอใจ
		พึงพอใจของนักศึกษาต่อ	ของนักเรียน นักศึกษา
		คุณภาพการสอนของอาจารย์	ต่อคุณภาพการสอน
		ในทุกสาขาวิชา	ของอาจารย์ในทุกสาขา
			วิชามาวางแผนพัฒนา
			คุณภาพการสอนของ
			อาจารย์ในทุกสาขาวิชา

มาตรฐาน	ผลการประเมิน ปีการศึกษา 2550	การปรับปรุงในปี 2551 จากผลการประเมินปี 2550	เป้าหมายสำคัญ ในปัจจุบัน
	ตัวบ่งชี้ 3.6 สถานศึกษาให้	3.6 สถานศึกษาให้งบประมาณ	3.6 สถานศึกษาตั้งงบ
	งบประมาณสำหรับวัสดุฝึก	สำหรับวัสดุฝึกอย่างเพียงพอ	ประมาณสำหรับวัสดุ
	อย่างเพียงพอในแต่ละ	ในแต่ละสาขาวิชาอยู่ใน	ฝึกอย่างเพียงพอ
	สาขาวิชา	เกณฑ์ที่สูงกว่าเป้าหมาย	
	ตัวบ่งชี้ 3.7 ไม่ได้ดำเนินการ	3.7 สถานศึกษายังไม่มีศูนย์	3.7 กำหนดแผนการ
		วิทยบริการที่มีเกณฑ์การ	พัฒนาห้องสมุดให้
		ดำเนินงานครบทุกข้อ แต่	เป็นศูนย์การศึกษา
		สถานศึกษามีห้องสมุดที่มี	ค้นคว้าอย่างหลากหลาย
		เอกสารให้นักศึกษาได้ศึกษา	ทั้งด้านวิชาการและ
		ค้นคว้าอย่างหลากหลาย	ศิลปะสถานศึกษามี
		ทั้งด้านวิชาการและศิลปะ	ห้องคอมพิวเตอร์ที่
		สถานศึกษามีห้องคอม -	สามารถใช้ Internet
		พิวเตอร์ที่สามารถใช้ Internet	เพื่อการสืบค้น อย่าง
		เพื่อการสืบค้น แต่การดำเนิน	สมบูรณ์
		งานยังไม่ครบถ้วนสมบูรณ์	
	ตัวบ่งชี้ 3.8 ไม่ได้ดำเนินการ	3.8 สถานศึกษาดำเนินการ	3.8 นำข้อมูลการ
		ออกแบบสอบถามความ	ประเมินความเพียงพอ
		เพียงพอและความทันสมัย	และทันสมัยของ
		ของครุภัณฑ์ เครื่องมือ และ	ครุภัณฑ์เครื่องมือและ
		อุปกรณ์การศึกษา	อุปกรณ์การศึกษามา
			กำหนดแผนการ
			พัฒนาความเพียงพอ
			ความทันสมัยของ
			ครุภัณฑ์เครื่องมือและ
			อุปกรณ์การศึกษา
	ตัวบ่งชี้ 3.9 สถานศึกษามี	3.9 สถานศึกษามีจำนวน	3.9 สถานศึกษาดำเนิน
	จำนวนกิจกรรมนักเรียน	กิจกรรมที่หลากหลาย	การเพื่อพัฒนาคุณภาพ
	นักศึกษาในแต่ละประเภทวิชา	2 รูปแบบ	ผู้เรียนด้านต่าง ๆ เช่น
	ต่ำกว่าระดับเป้าหมาย	1. กิจกรรมโครงการที่พัฒนา	การเพิ่มพูนทักษะ

มาตรฐาน	ผลการประเมิน ปีการศึกษา 2550	การปรับปรุงในปี 2551 จากผลการประเมินปี 2550	เป้าหมายสำคัญ ในปัจจุบัน
		ทักษะความรู้ประสบการณ์	ความรู้ ประสบการณ์
		แก่นักเรียน นักศึกษาในทุก สาขาวิชา	ทางวิชาการหรือการ เสริมสร้างคุณธรรม
		2. กิจกรรมพัฒนาผู้เรียนที่ จัดขึ้นโดยผู้เรียนเป็นผู้	จริยธรรม นอกเหนือ จากการเรียนการสอน
		กำหนดกิจกรรมเอง	ในชั้นเรียน
	ตัวบ่งชี้ 3.10 มีการดำเนิน	3.10 มีการดำเนินการ	3.10 ประเมินผลการ
	การไม่ครบทุกระดับ	เพิ่มระดับเกณฑ์การ	ดำเนินกิจกรรม/ โครงการ และนำผลมา
		ดำเนินการ	พัฒนาปรับปรุงในครั้ง ต่อไป
มาตรฐานที่ 4	ตัวบ่งชี้ 4.1 จำนวนนวัตกรรม	4.1 จำนวนนวัตกรรม	4.1 สนับสนุนให้อาจารย์ และนักศึกษา สร้าง
	สิ่งประดิษฐ์ งานวิจัยที่เป็น	สิ่งประดิษฐ์ งานวิจัยที่เป็น	นวัตกรรม สิ่งประดิษฐ์
	การพัฒนาองค์ความรู้งาน	การพัฒนาองค์ความรู้งาน	งานวิจัยที่เป็นการพัฒนา
	วิจัยปฏิบัติการของอาจารย์ และนักศึกษา และงานวิจัย	วิจัยปฏิบัติการของอาจารย์ และนักศึกษา และงานวิจัย	การเรียนรู้ของผู้เรียน ให้มากขึ้น จัดเก็บ
	เพื่อพัฒนาการเรียนรู้ของ ผู้เรียน ในระดับ ปวช. และ	ร้อยละของสาขาวิชาต่อ	ข้อมูลให้เป็นระบบ
	ปวส. มีจำนวนนวัตกรรม	ภาคการศึกษาผ่านเกณฑ์	มากขึ้น
	ต่อภาคการศึกษาผ่านเกณฑ์	การประเมิน และผลการ	
	การประเมิน และผลการ	ดำเนินงานบรรลุตาม	
	ดำเนินงานบรรลุตามเป้า	เป้าหมายที่กำหนดไว้	
	หมายที่กำหนดไว้		
	ตัวบ่งชี้ 4.2 จำนวนผลงาน	4.2 จำนวนผลงานสิ่งประดิษฐ์	4.2 ส่งเสริม สร้างแรง
	สิ่งประดิษฐ์ นวัตกรรมที่ได้	นวัตกรรมที่ได้รับรางวัล	จูงใจให้อาจารย์และ
	รับรางวัลจากการประกวด	จากการประกวดการเผยแพร่	นักศึกษาสร้างสิ่ง
	การเผยแพร่ระดับชาติและ/ หรือการใช้ประโยชน์ทาง	ระดับชาติและ/หรือการใช้	ประดิษฐ์ นวัตกรรม
	วิชาชีพ ของสถานศึกษามี	ประโยชน์ทางวิชาชีพ	งานวิจัยผลงานเพื่อ
		ของสถานศึกษามีจำนวน	ส่งเข้าประกวด เผยแพร่

มาตรฐาน	ผลการประเมิน ปีการศึกษา 2550	การปรับปรุงในปี 2551 จากผลการประเมินปี 2550	เป้าหมายสำคัญ ในปัจจุบัน
	จำนวนมากกว่า 3 ชั้น ซึ่ง	มากกว่า 3 ชั้น ซึ่งผ่านเกณฑ์	เช่น การนำข้อมูลผู้ได้
	ผ่านเกณฑ์การประเมินและ	การประเมินและบรรลุ	รับรางวัลเผยแพร่ใน
	บรรลุเป้าหมายที่กำหนดไว้	เป้าหมายที่กำหนดไว้	เว็บไซต์ของวิทยาลัย
			ช่างศิลป์
	ตัวบ่งชี้ 4.3 ร้อยละของงบ	4.3 ร้อยละของงบประมาณ	4.3.1 แนะนำและส่งเสริม
	ประมาณที่ใช้ในการ	ที่ใช้ในการสนับสนุนการ	ให้อาจารย์ นักศึกษา
	สนับสนุนการสร้างองค์	สร้างองค์ความรู้ของอาจารย์	เขียนโครงการวิจัย
	ความรู้ของอาจารย์และ	และนักศึกษารวมทั้ง	โครงการสร้างนวัตกรรม
	นักศึกษารวมทั้งงบประมาณ	งบประมาณที่ได้รับการ	และสิ่งประดิษฐ์เพื่อ
	ที่ได้รับการสนับสนุน	สนับสนุนจากภายนอกต่อ	ของงบประมาณ
	จากภายนอกต่องบประมาณ	งบประมาณดำเนินการทั้งหมด	สนับสนุน
	ดำเนินการทั้งหมด เท่ากับ	เท่ากับ 4.717 ซึ่งได้ผลการ	4.3.2 ประชาสัมพันธ์
	0.87 ซึ่งได้ผลการดำเนิน	ดำเนินการเท่ากับ 3	งบประมาณสนับสนุน
	การเท่ากับ 2 ผ่านเกณฑ์	ผ่านเกณฑ์การประเมิน	จากสถานศึกษาและ
	การประเมิน		หน่วยงานภายนอก
มาตรฐานที่ 5	ตัวบ่งชี้ 5.1 มีจำนวน	5.1 ดำเนินการจัดกิจกรรม/	5.1 ดำเนินการจัด
	กิจกรรม/โครงการที่ให้	โครงการที่ให้บริการทาง	กิจกรรม/โครงการที่
	บริการทางวิชาการที่ตอบ	วิชาการที่ตอบสนองต่อ	ให้บริการทางวิชาการ
	สนองต่อชุมชนและสังคม	ชุมชนและสังคม 11 โครงการ	ที่ตอบสนองต่อชุมชน
	ต่ำกว่าระดับเป้าหมาย	สูงกว่าระดับเป้าหมาย	และสังคมเต็มตาม
			ศักยภาพโดยสอดคล้อง
			กับความต้องการของ
			สังคม
	ตัวบ่งชี้ 5.2 มีการประเมิน	5.2 มีการประเมินผลการ	5.2 พัฒนาการประเมิน
	ผลโครงการไม่ครบทุก	ดำเนินการของโครงการ	ผลการดำเนินการของ
	โครงการ	จำนวน 6 โครงการ	โครงการให้ครบทุก
			โครงการ
มาตรฐานที่ 6	ตัวบ่งชี้ 6.1 มี 5 ระดับ การ	6.1 ระดับเกณฑ์การดำเนิน	6.1 ดำเนินงานให้ได้
	ดำเนินการของวิทยาลัย	งานในตัวบ่งชี้นี้ ยังไม่มี	ครบตามเป้าหมายทั้ง

มาตรฐาน	ผลการประเมิน ปีการศึกษา 2550	การปรับปรุงในปี 2551 จากผลการประเมินปี 2550	เป้าหมายสำคัญ ในปัจจุบัน
	ดำเนินการได้ 3 ระดับ ขาด	การพัฒนาเพิ่มมากขึ้น	5 ระดับ
	การดำเนินงาน ระดับที่ 4		
	การจัดการความรู้ที่นำไปสู่		
	ความสำเร็จในการพัฒนา		
	องค์กรอย่างยั่งยืน และ		
	ระดับที่ 5 การกำกับติดตาม		
	และประเมินเพื่อการพัฒนา		
	องค์กรในทุกภาคส่วน		
	ตัวบ่งชี้ 6.2 มีเกณฑ์ดำเนิน	6.2 มีการดำเนินการบริหาร	6.2 จัดระบบแหล่ง
	งาน 2 ระดับ การประเมิน	จัดการข้อมูลพื้นฐานของ	ข้อมูลพื้นฐานและผู้
	ในระดับที่ 3 มีการปรับปรุง	วิทยาลัยให้เป็นระบบและมี	รับผิดชอบตรงตาม
	ระบบฐานข้อมูล และ	ประสิทธิภาพ สามารถ	ภาระงาน
	สารสนเทศไม่สมบูรณ์	ประเมินได้	
	ไม่ผ่านเกณฑ์การประเมิน		
	ตัวบ่งชี้ 6.3 การพัฒนา	6.3 มีเกณฑ์การดำเนินงาน	6.3 กำหนดแผนงาน
	อาจารย์ในด้านวิชาที่สอน	การพัฒนาอาจารย์ตามวิชา	การพัฒนาบุคลากรใน
	และกระบวนการจัดการ	ที่สอนเพิ่มขึ้น	ด้านวิชาชีพที่สอน
	เรียนรู้อยู่ในเกณฑ์ต้อง		อย่างชัดเจนและ
	ปรับปรุง		ต่อเนื่อง
	ตัวบ่งชี้ 6.4 การจัดทำเครือ	6.4 มีการดำเนิน โครงการ	6.4 พัฒนาโครงการ
	ข่ายและประชาคมอาเซียน	ที่สอดคล้องกับแผน	สอดคล้องกับแผน
	ศึกษาต่ำกว่าเป้าหมายมี	ยุทธศาสตร์จัดการศึกษาที่	ยุทธศาสตร์ เน้นการ
	เพียง 1 โครงการ	หน่วยงานภายนอกเข้ามา	มีส่วนร่วมของเรื่องใช้
		มีส่วนร่วมดำเนินการ	ทรัพยากรร่วมกัน
			อย่างเป็นระบบและ
			ต่อเนื่อง
	ตัวบ่งชี้ 6.5 วิทยาลัยดำเนิน	6.5 เกณฑ์การดำเนินงานครบ	6.5 มีการดำเนินงาน
	งานได้ครบทั้ง 3 ระดับ ตาม	ทุกภารกิจหลัก มีความ	ตามแผนกลยุทธ์ และ
	เป้าหมายที่กำหนด	ชัดเจนและเป็นระบบ	แผนปฏิบัติงานประจำปี

มาตรฐาน	ผลการประเมิน ปีการศึกษา 2550	การปรับปรุงในปี 2551 จากผลการประเมินปี 2550	เป้าหมายสำคัญ ในปัจจุบัน
			สอดคล้องกับการกิจหลัก
	ตัวบ่งชี้ 6.6 ไม่มีการ	6.6 กำหนดแผนงานการ	6.6 ส่งเสริมพัฒนา
	ดำเนินงาน	บริหารความเสี่ยงอย่างเป็น	แผนการบริหารความ
		รูปธรรม	เสี่ยงให้เป็นรูปธรรม
			กำหนดขั้นตอน
			แนวทางการดำเนินการ
			เพื่อบรรลุเป้าหมาย
			ตามแผนที่กำหนดไว้
	ตัวบ่งชี้ 6.7 ไม่มีการ	6.7 ดำเนินการจัดแผนจัด	6.7 กำหนดแผนการจัด
	ดำเนินงาน	การองค์ความรู้ แต่ยังขาด	องค์ความรู้ สอดคล้อง
		ความชัดเจนไม่เป็นระบบ	กับแผนยุทธศาสตร์
			อย่างเป็นระบบ นำมา
			พัฒนากระบวนการ
			ความรู้ให้เป็นส่วนหนึ่ง
			ของกระบวนการเรียนรู้
			อย่างต่อเนื่อง
มาตรฐานที่ 7	ตัวบ่งชี้ 7.1 ไม่มีการดำเนิน	7.1 มีการจัดทำแผนการ	7.1 มีการดำเนินการ
	งาน เพราะขาดแผนปฏิบัติ	ปฏิบัติงาน จึงมีเกณฑ์การ	ไปตามแผนทำนุบำรุง
	งาน	ดำเนินงานครบทุกระดับ	ศิลปวัฒนธรรม เพื่อให้
			มีความเหมาะสม
			สอดคล้องกับแผน
			กลยุทธ์ของสถานศึกษา
			และสถาบันฯ รวมทั้ง
			สภาพเศรษฐกิจ
			สังคมปัจจุบัน
	ตัวบ่งชี้ 7.2 ไม่มีการดำเนิน	7.2 มีเกณฑ์การดำเนินงาน	7.2 วิเคราะห์โครงการ
	งาน	ครบทุกระดับ	แผนการสอนอย่าง
			บูรณาการ นำสู่การ
			ปฏิบัติตามพันธกิจ

มาตรฐาน	ผลการประเมิน ปีการศึกษา 2550	การปรับปรุงในปี 2551 จากผลการประเมินปี 2550	เป้าหมายสำคัญ ในปัจจุบัน
			ของสถานศึกษา เพิ่ม
			เติมการเผยแพร่
			ศิลปวัฒนธรรม ให้
			กว้างขวางยิ่งขึ้น